



# Gesamtabschluss 2012

Herausgeber:  
Stadt Krefeld  
Der Oberbürgermeister

Krefeld, Dezember 2014



## INHALTSVERZEICHNIS

Gesamtbilanz zum 31.12.2012 .....	4
Gesamtergebnisrechnung 2012.....	6
Gesamtanhang .....	8
Gesamtlagebericht .....	40



# Gesamtabschluss 2012

## Stadt Krefeld



## Gesamtbilanz



# Gesamtbilanz zum 31.12.2012



<b>Aktiva</b>		<b>31.12.2012</b>	<b>31.12.2011</b>	<b>Passiva</b>		<b>31.12.2012</b>	<b>31.12.2011</b>
		<b>Euro</b>	<b>Euro</b>			<b>Euro</b>	<b>Euro</b>
<b>1</b>	<b>Anlagevermögen</b>	<b><u>2.958.038.117,69</u></b>	<b><u>3.003.002.597,07</u></b>	<b>1.</b>	<b>Eigenkapital</b>	<b><u>655.503.500,65</u></b>	<b><u>683.186.817,46</u></b>
1.1	Immaterielle Vermögensgegenstände	10.068.522,17	9.794.369,48	1.1	Allgemeine Rücklagen (davon verrechnete Vorjahresergebnisse)	697.008.331,93 (-105.025.415,06)	801.314.098,57 (0,00)
<b>1.2</b>	<b>Sachanlagen</b>	<b>2.821.826.928,28</b>	<b>2.850.359.345,01</b>	1.2	Unterschiedsbetrag aus der Kapitalkonsolidierung	-55.316.412,58	-54.276.813,69
1.2.1	Unbebaute Grundstücke und grundstücksgleiche Rechte			1.3	Ergebnisvortrag	0,00	-60.244.916,17
1.2.1.1	Grünflächen	109.506.131,48	109.779.917,33	1.4	Gesamtjahresergebnis	-26.898.648,92	-44.780.498,89
1.2.1.2	Ackerland	15.485.160,32	15.417.245,66	1.5	Ausgleichsposten für Anteile anderer Gesellschafter	40.710.230,22	41.174.947,64
1.2.1.3	Wald, Forsten	15.113.671,64	15.103.491,79	<b>2.</b>	<b>Sonderposten</b>	<b><u>561.797.811,45</u></b>	<b><u>570.422.271,65</u></b>
1.2.1.4	Sonstige unbebaute Grundstücke	71.538.008,78	73.979.579,05	2.1	für Zuwendungen	421.512.307,31	435.823.789,36
1.2.2	Bebaute Grundstücke und grundstücksgleiche Rechte			2.2	für Beiträge	115.997.689,67	115.420.835,30
1.2.2.1	Kinder- und Jugendeinrichtungen	37.922.185,15	38.040.033,75	2.3	für den Gebührenaussgleich	11.185.718,78	8.045.618,78
1.2.2.2	Schulen	327.127.283,56	332.933.588,36	2.4	Sonstige Sonderposten	13.102.095,69	11.132.028,21
1.2.2.3	Wohnbauten	226.147.280,94	227.117.304,75	<b>3.</b>	<b>Rückstellungen</b>	<b><u>725.495.867,49</u></b>	<b><u>715.039.100,71</u></b>
1.2.2.4	Sonstige Dienst-, Geschäfts- und Betriebsgebäude	470.047.004,99	483.647.145,51	3.1	Pensionsrückstellungen	496.037.391,91	485.338.561,62
1.2.3	Infrastrukturvermögen			3.2	Rückstellung für Deponien und Alllasten	93.916.834,46	97.639.179,56
1.2.3.1	Grund und Boden des Infrastrukturvermögens	192.090.815,53	191.796.296,62	3.3	Instandhaltungsrückstellungen	6.649.977,18	6.899.144,79
1.2.3.2	Brücken und Tunnel	37.356.272,16	38.017.459,12	3.4	Sonstige Rückstellungen	128.891.663,94	125.162.214,74
1.2.3.3	Gleisanlagen mit Streckenausrüstung und Sicherheitsanlagen	6.990.700,39	8.288.143,96	<b>4.</b>	<b>Verbindlichkeiten</b>	<b><u>1.334.005.921,02</u></b>	<b><u>1.366.898.073,93</u></b>
1.2.3.4	Entwässerungs- und Abwasserbeseitigungsanlagen	285.384.111,03	275.105.557,00	4.1	Anleihen	0,00	0,00
1.2.3.5	Straßennetz mit Wegen, Plätzen und Verkehrslenkungsanlagen	426.316.310,56	437.514.338,85	4.2	Verbindlichkeiten aus Krediten für Investitionen	729.693.892,42	738.154.234,47
1.2.3.6	Sonstige Bauten des Infrastrukturvermögens	129.356.718,65	130.397.067,21	4.3	Verbindlichkeiten aus Krediten zur Liquiditätssicherung	414.230.562,79	420.100.260,19
1.2.4	Bauten auf fremdem Grund und Boden	3.210.887,04	669.169,19	4.4	Verbindlichkeiten aus Vorgängen, die Kreditaufnahmen wirtschaftlich gleichkommen	1.149.424,03	1.175.876,80
1.2.5	Kunstgegenstände, Kulturdenkmäler	74.802.945,81	74.954.842,77	4.5	Verbindlichkeiten aus Lieferungen und Leistungen	63.781.122,11	87.772.934,06
1.2.6	Maschinen und technische Anlagen, Fahrzeuge	317.424.512,08	330.324.222,62	4.6	Sonstige Verbindlichkeiten	84.177.675,53	93.359.144,52
1.2.7	Betriebs- und Geschäftsausstattung	40.572.913,46	39.976.114,80	4.7	Erhaltene Anzahlungen	40.973.244,14	26.335.623,89
1.2.8	Geleistete Anzahlungen, Anlagen im Bau	35.434.014,71	27.297.826,67	<b>5.</b>	<b>Passive Rechnungsabgrenzung</b>	<b><u>59.032.455,85</u></b>	<b><u>54.873.663,13</u></b>
<b>1.3</b>	<b>Finanzanlagen</b>	<b>126.142.667,24</b>	<b>142.848.882,58</b>				
1.3.1	Anteile an verbundenen Unternehmen	3.890.851,39	3.699.451,40				
1.3.2	Anteile an assoziierten Unternehmen	58.864.125,51	63.357.714,36				
1.3.3	Übrige Beteiligungen	12.874.414,37	12.441.519,66				
1.3.4	Sondervermögen	0,00	0,00				
1.3.5	Wertpapiere des Anlagevermögens	18.858.173,09	22.874.472,08				
1.3.6	Ausleihungen	31.655.102,88	40.475.725,08				
<b>2.</b>	<b>Umlaufvermögen</b>	<b><u>363.162.036,84</u></b>	<b><u>372.356.207,45</u></b>				
2.1	Vorräte	58.134.115,77	54.746.512,28				
2.1.1	Roh- Hilfs- und Betriebsstoffe, Waren	24.083.206,66	22.928.203,79				
2.1.2	Geleistete Anzahlungen	17.383.438,84	16.818.647,26				
2.1.3	Grundstücke des Umlaufvermögens	16.667.470,27	14.999.661,23				
<b>2.2</b>	<b>Forderungen und sonstige Vermögensgegenstände</b>	<b>156.022.401,22</b>	<b>157.913.123,20</b>				
2.2.1	Forderungen	132.123.503,65	129.613.832,29				
2.2.2	Sonstige Vermögensgegenstände	23.898.897,57	28.299.290,91				
<b>2.3</b>	<b>Wertpapiere des Umlaufvermögens</b>	<b>2.456.702,56</b>	<b>1.263.007,85</b>				
<b>2.4</b>	<b>Liquide Mittel</b>	<b>146.548.817,29</b>	<b>158.433.564,12</b>				
<b>3.</b>	<b>Aktive Rechnungsabgrenzung</b>	<b><u>14.635.401,93</u></b>	<b><u>15.061.122,36</u></b>				
		<b>3.335.835.556,46</b>	<b>3.390.419.926,88</b>			<b>3.335.835.556,46</b>	<b>3.390.419.926,88</b>



# Gesamtabschluss 2012 Stadt Krefeld



## Gesamtergebnisrechnung



## Gesamtergebnisrechnung 2012

Ertrags- und Aufwandsarten		Ergebnis des Jahres	Ergebnis des Jahres
		2012 EUR	2011 EUR
1 +	Steuern und ähnliche Abgaben	281.411.760,84	275.618.716,97
2 +	Zuwendungen und allgemeine Umlagen	169.084.123,41	162.504.914,64
3 +	Sonstige Transfererträge	8.822.045,39	7.626.998,90
4 +	Öffentlich-rechtliche Leistungsentgelte	127.449.704,27	130.752.033,60
5 +	Privatrechtliche Leistungsentgelte	1.037.612.004,75	1.054.110.929,85
6 +	Kostenerstattungen und Kostenumlagen	47.407.375,29	39.544.912,14
7 +	Sonstige ordentliche Erträge	63.212.952,95	66.409.685,48
8 +	Aktivierete Eigenleistungen	12.668.047,30	12.808.676,72
9 +/-	Bestandsveränderungen	1.912.574,09	-611.626,45
10 =	Ordentliche Gesamterträge	1.749.580.588,29	1.748.765.241,85
11 -	Personalaufwendungen	296.043.713,00	293.700.528,57
12 -	Versorgungsaufwendungen	31.806.488,02	35.682.879,18
13 -	Aufwendungen für Sach- und Dienstleistungen	882.964.499,70	887.371.519,87
14 -	Bilanzielle Abschreibungen	116.570.305,56	127.777.341,22
15 -	Transferaufwendungen	217.939.025,38	207.421.214,86
16 -	Sonstige ordentliche Aufwendungen	197.181.685,72	209.496.906,88
17 =	Ordentliche Gesamtaufwendungen	1.742.505.717,38	1.761.450.390,58
18 =	Ordentliches Gesamtergebnis (=Zeilen 10 und 17)	7.074.870,91	-12.685.148,73
19 +	Finanzerträge	6.261.532,66	11.036.738,03
20 +	Erträge aus der Equity Konsolidierung	848.115,86	2.964.631,09
21 -	Finanzaufwendungen	39.395.423,95	43.923.806,93
22 =	Gesamtfinanzergebnis (=Zeilen 19 bis 21)	-32.285.775,43	-29.922.437,81
23 =	Gesamtergebnis der laufenden Geschäftstätigkeit (=Zeilen 18 und 22)	-25.210.904,52	-42.607.586,54
24 +	Außerordentliche Erträge	658.090,86	0,00
25 -	Außerordentliche Aufwendungen	811.488,98	661.703,08
26 =	Außerordentliches Gesamtergebnis (=Zeilen 24 und 25)	-153.398,12	-661.703,08
27 =	Gesamtjahresergebnis (=Zeilen 23 und 26)	-25.364.302,64	-43.269.289,62
28 -	Anderen Gesellschaftern zuzurechnendes Ergebnis	1.534.346,28	1.511.209,27
29 =	Gesamtjahresergebnis des Konzerns Stadt Krefeld	-26.898.648,92	-44.780.498,89



# Gesamtabschluss 2012 Stadt Krefeld



## Gesamtanhang





## Gesamtanhang

<b>I. Allgemeine Angaben zum Gesamtabschluss und Gesamtabschlussstichtag</b>	<b>9</b>
Konsolidierungskreis	10
Konsolidierungsgrundsätze	13
Bilanzierungs- und Bewertungsgrundsätze	14
<b>II. Erläuterungen zur Gesamtbilanz</b>	<b>16</b>
Erläuterungen der einzelnen Bilanzpositionen – AKTIVA	16
1. Anlagevermögen	16
2. Umlaufvermögen	19
3. Aktive Rechnungsabgrenzung	20
Erläuterungen der einzelnen Bilanzpositionen - PASSIVA	21
1. Eigenkapital	21
2. Sonderposten	22
3. Rückstellungen	23
4. Verbindlichkeiten	27
5. Passiver Rechnungsabgrenzungsposten	28
<b>III. Erläuterungen zur Gesamtergebnisrechnung</b>	<b>29</b>
Ordentliche Erträge	30
Ordentliche Aufwendungen	31
Gesamtfinanzergebnis	32
Außerordentliches Gesamtergebnis	33
Anderen Gesellschaftern zuzurechnendes Ergebnis	33
<b>IV. Erläuterungen zur Gesamtkapitalflussrechnung</b>	<b>34</b>
<b>V. Haftungsverhältnisse / sonstige finanzielle Verpflichtungen</b>	<b>34</b>
<b>VI. Anlagen zum Anhang</b>	<b>37</b>
Gesamtkapitalflussrechnung	37
Gesamtverbindlichkeitspiegel	38



## **I. Allgemeine Angaben zum Gesamtabschluss und Gesamtabschlussstichtag**

Der vorliegende Gesamtabschluss wird gemäß § 116 ff. Gemeindeordnung (GO NRW) i.V.m. §§ 49 ff. Gemeindehaushaltsverordnung (GemHVO NRW) aufgestellt. Sofern ergänzende Vorschriften des Handelsgesetzbuches (HGB) zu berücksichtigen waren, fanden diese gemäß § 49 Abs. 4 GemHVO NRW (alte Fassung, vor Beschluss des 1. NKF-Weiterentwicklungsgesetzes) in der Fassung des Handelsgesetzbuches vom 10. Mai 1897 (RGBl. S. 105), zuletzt geändert durch Gesetz vom 24. August 2002 (BGBl. I S. 3412), entsprechende Anwendung.

Die Vereinfachungsempfehlungen des Modellprojektes NKF-Gesamtabschluss vom Innenministerium des Landes Nordrhein-Westfalen (NRW) mit Stand September 2009 wurden in Anspruch genommen.

Gemäß § 116 Abs. 1 S. 2 GO NRW besteht der Gesamtabschluss aus der Gesamtergebnisrechnung, der Gesamtbilanz sowie dem Gesamtanhang und ist um einen Gesamtlagebericht zu ergänzen. Den Anlagen zum Gesamtanhang wurde die Kapitalflussrechnung nach § 51 Abs. 3 GemHVO NRW beigelegt. Gemäß § 117 Abs. 1 S. 2 GO NRW ist dem Gesamtabschluss außerdem ein Beteiligungsbericht beizufügen. Der Beteiligungsbericht 2012 wurde dem Rat der Stadt Krefeld bereits am 12.12.2013 zur Kenntnisnahme vorgelegt (siehe Vorlage Nr. 5356/13). Im Gesamtabschluss wird daher auf eine nochmalige Abbildung verzichtet.

Basis für die Aufstellung des Gesamtabschlusses sind die geprüften Jahresabschlüsse der verbundenen bzw. assoziierten Unternehmen zum 31.12. des jeweiligen Jahres auf Basis der Vorschriften des HGB. Bestanden Abweichungen zwischen den Regelungen des Neuen Kommunalen Finanzmanagements (NKF) und den handelsgesetzlichen Vorgaben, waren im Zuge der Meldungen durch die Unternehmen entsprechende Anpassungen vorzunehmen.

Das Geschäftsjahr für den Konzern Stadt Krefeld und die konsolidierten Betriebe entspricht dem Kalenderjahr.

Die Betragsangaben erfolgen in tausend Euro (TEuro). Hierdurch kann es zu Rundungsdifferenzen und infolgedessen zu geringfügigen rechnerischen Abweichungen kommen.



## Konsolidierungskreis

### a) Verbundene Unternehmen

Gemäß § 50 Absatz 1 und 2 GemHVO NRW werden verselbständige Aufgabenbereiche in öffentlich-rechtlicher Organisationsform sowie Unternehmen und Einrichtungen des privaten Rechts, auf die die Gemeinde einen beherrschenden Einfluss ausüben kann, den verbundenen Unternehmen zugeordnet. Als verbundene Unternehmen von wesentlicher Bedeutung fließen neben der Stadt Krefeld die folgenden Unternehmen in den Vollkonsolidierungskreis ein:

Verbundene Unternehmen von wesentlicher Bedeutung	Sitz	Anteil am Kapital
SWK Stadtwerke Krefeld AG	Krefeld	100,00%
• SWK ENERGIE GmbH	Krefeld	100,00%
• SWK MOBIL GmbH	Krefeld	100,00%
• SWK FAHRSERVICE GmbH	Krefeld	100,00%
• SWK NETZE GmbH	Krefeld	100,00%
• SWK AQUA GmbH	Krefeld	100,00%
• SWK KOMPAKT GmbH	Krefeld	100,00%
• SWK SETEC GmbH	Krefeld	100,00%
• SWK-EGN Verwaltungs GmbH	Krefeld	100,00%
• EAG Entsorgungsanlagengesellschaft Krefeld GmbH & Co. KG	Krefeld	100,00%
• EGK Entsorgungsgesellschaft Krefeld GmbH & Co. KG	Krefeld	100,00%
• GSAK Gesellschaft für Stadtreinigung und Abfallwirtschaft Krefeld mbH & Co. KG	Krefeld	100,00%
• EGN Entsorgungsgesellschaft Niederrhein mbH	Viersen	100,00%
• NH Niederrhein Holding GmbH	Viersen	100,00%
• NOEX AG	Grevenbroich	100,00%
• Eco-Care Recycling Solutions GmbH	Krefeld	100,00%
• Städtereinigung Gerke GmbH	Tönisvorst	100,00%
• Gerhard Schug Containerdienst GmbH	Kaarst	100,00%
• Dürener Deponiegesellschaft mbH	Hürtgenwald	74,90%
Krefelder Baugesellschaft mbH	Krefeld	100,00%
GGK Grundstücksgesellschaft der Stadt Krefeld mbH & Co. KG	Krefeld	100,00%
Seidenweberhaus GmbH	Krefeld	100,00%
Zoo Krefeld gGmbH	Krefeld	74,90%
Wohnstätte Krefeld Wohnungs-AG	Krefeld	70,25%
WFG Wirtschaftsförderungsgesellschaft Krefeld mbH	Krefeld	68,00%
Senioreneinrichtungen der Stadt Krefeld	Krefeld	100,00%
Stadtentwässerung Krefeld	Krefeld	100,00%



Die Gesamtheit der zuvor genannten und der SWK Stadtwerke Krefeld AG zugeordneten Unternehmen wird zur Vereinfachung im weiteren Verlauf als SWK Konzern bezeichnet. In 2012 wurden von der EGN Entsorgungsgesellschaft Niederrhein mbH die Restanteile an der Gerhard Schug Containerdienst GmbH erworben.

Aufgrund der untergeordneten Bedeutung für die Vermögens-, Schulden-, Ertrags- und Finanzlage des Konzerns Stadt Krefeld werden die folgenden verbundenen Unternehmen gemäß § 116 Abs. 3 GO NRW nicht in den Gesamtabchluss einbezogen:

<b>Verbundene Unternehmen von unwesentlicher Bedeutung</b>	<b>Sitz</b>	<b>Anteil am Kapital</b>
SWK SERVICE GmbH	Krefeld	100,00%
DYNERGIO Verwaltungs AG	Krefeld	100,00%
DYNERGIO AG & Co. KG	Krefeld	100,00%
DYNERGIO NETZE GmbH	Krefeld	100,00%
DYNERGIO SERVICE GmbH	Krefeld	100,00%
DYNERGIO SETEC GmbH	Krefeld	100,00%
EAG Entsorgungsanlagengesellschaft Krefeld Verwaltungsgesellschaft mbH	Krefeld	100,00%
EGK Entsorgungsgesellschaft Krefeld Verwaltungsgesellschaft mbH	Krefeld	100,00%
GSAK Gesellschaft für Stadtreinigung und Abfallwirtschaft Verwaltungsgesellschaft Krefeld mbH	Krefeld	100,00%
Verwaltungsgesellschaft Waldgut Schirmau mbH	Krefeld	100,00%
Städtische Seniorenheime Krefeld gGmbH	Krefeld	100,00%
Städtische Seniorenheim Service-Gesellschaft Krefeld mbH	Krefeld	100,00%
Grundstücksgesellschaft der Stadt Krefeld Verwaltungs mbH	Krefeld	100,00%
Suprion Versicherungsvermittlung GmbH	Krefeld	70,25%
VERSON Energie-Partner GmbH & Co. KG	Krefeld	61,81%
VERSON Verwaltungs GmbH	Krefeld	61,81%

Der Ausweis dieser Unternehmen erfolgt in der Position verbundene Unternehmen.

Entsprechend des Praxisleitfadens vom Innenministerium des Landes NRW wurden zur Beurteilung der untergeordneten Bedeutung die Bilanzsummen dieser Unternehmen im Verhältnis zur Gesamtbilanzsumme betrachtet. Die Wertgrenze zur Einbeziehung liegt laut Praxisleitfaden bei 5%. Neben der Bilanzsumme wurden auch die ordentlichen Erträge und Aufwendungen sowie das Finanzergebnis in die Beurteilung einbezogen.

Dies gilt ebenso für die assoziierten Unternehmen von untergeordneter Bedeutung.

**b) Assoziierte Unternehmen**

Verselbständigte Aufgabenbereiche die gemäß § 50 Absatz 3 GemHVO NRW nur unter einem maßgeblichen Einfluss der Gemeinde stehen, werden im Konsolidierungskreis als assoziierte Unternehmen geführt. Die folgenden Gesellschaften werden „at Equity“ in den Gesamtabschluss einbezogen.

<b>Assoziierte Unternehmen von wesentlicher Bedeutung</b>	<b>Sitz</b>	<b>Anteil am Kapital</b>
Hafen Krefeld GmbH & Co. KG	Krefeld	51,00%
MVA Weisweiler GmbH & Co. KG	Eschweiler	50,00%
GEM Gesellschaft für Wertstofffassung, Wertstoffverwertung und Entsorgung Mönchengladbach mbH	Mönchengladbach	50,00%
Treuhandgesellschaft	-	50,00%
lekker Energie GmbH	Berlin	49,00%
Braun Umweltdienste GmbH	Kempen	45,00%
Energieversorgung Kranenburg GmbH	Kranenburg	44,00%
Quantum GmbH	Düsseldorf	30,00%
GEKKO Vorschaltgesellschaft mbH & Co. KG	Pullach i. Isartal	30,49%
Heilpädagogisches Zentrum Krefeld - Kreis Viersen gGmbH	Tönisvorst	25,75%
Kommunales Rechenzentrum Niederrhein	Kamp-Lintfort	25,00%

Die Verringerung der Anteile an der Quantum GmbH (Vorjahr 34,00%) geht auf die entsprechende Entwicklung der Beteiligungsverhältnisse bei der SWK ENERGIE GmbH zurück.

Die folgenden assoziierten Unternehmen sind für die Vermittlung eines den tatsächlichen Verhältnissen entsprechenden Bildes der Vermögens-, Schulden-, Ertrags- und Finanzlage des Konzerns Stadt Krefeld von untergeordneter Bedeutung. Sie wurden daher nicht in den Konsolidierungskreis einbezogen. Der Ausweis dieser Gesellschaften erfolgt unter der Position Beteiligungen.



Assoziierte Unternehmen von unwesentlicher Bedeutung	Sitz	Anteil am Kapital
Hafen Krefeld Verwaltungs GmbH	Krefeld	51,00%
MOENA Grundstücks-Verwaltungsgesellschaft mbH	München	50,00%
MOENA Grundstücks-Verwaltungsgesellschaft mbH & Co. KG i.L.	Grünwald	50,00%
Gesellschaft für kommunale Versorgungswirtschaft Nordrhein mbH	Duisburg	50,00%
Theater Krefeld und Mönchengladbach gGmbH	Krefeld	50,00%
MVA Weisweiler Verwaltungs-GmbH	Eschweiler	50,00%
Treuhandgesellschaft	-	50,00%
Gemeindewerke Niederkrüchten GmbH	Niederkrüchten	49,80%
DSM Krefeld Außenwerbung GmbH	Krefeld	49,00%
HUG Hohenbudberg-Umschlag-Gesellschaft mbH & Co. KG	Krefeld	44,60%
HUG Hohenbudberg-Umschlag-Verwaltungsgesellschaft mbH	Krefeld	44,60%
Wirtschaftsbetriebe Grevenbroich GmbH	Grevenbroich	36,70%
Niederrhein Tourismus GmbH	Viersen	25,00%

### c) Sonstige Unternehmen

Neben den verbundenen bzw. assoziierten Unternehmen bestehen bei der Stadt Krefeld noch Beteiligungen an Unternehmen, die nach § 116 Abs. 2 GO NRW nicht im Konsolidierungskreis aufgenommen wurden. Über diese Unternehmen kann die Stadt entweder keinen beherrschenden bzw. maßgeblichen Einfluss ausüben oder die Unternehmen sind für die Verpflichtung, ein den tatsächlichen Verhältnissen entsprechendes Bild der Vermögens-, Schulden-, Ertrags- und Finanzgesamtlage der Gemeinde zu vermitteln, von untergeordneter Bedeutung.

## Konsolidierungsgrundsätze

Für die **vollkonsolidierten Unternehmen** gelten die folgenden Grundsätze:

Bei der **Kapitalkonsolidierung** wurde die Buchwertmethode gemäß § 50 Abs. 1 und 2 GemHVO i.V.m. § 301 Abs. 1 S. 2 Nr.1 HGB angewandt (Vollkonsolidierung mit Minderheitenausweis). Dabei erfolgte im Gesamtabschluss die Verrechnung mit dem Eigenkapital auf der Grundlage der Wertansätze zum Zeitpunkt der Aufstellung der Eröffnungsbilanz der Stadt Krefeld zum 01.01.2008. Der Erstkonsolidierungstichtag war somit der 01.01.2008.

Zum 01.01.2008 lagen Unterschiedsbeträge aus der Kapitalkonsolidierung vor, die fortgeführt auf den 31.12.2012 im Eigenkapital der Gesamtbilanz ausgewiesen werden. Für die Erläuterungen gemäß § 301 Abs. 3 HGB wird auf den Abschnitt zum Eigenkapital verwiesen.



Im Zuge der erstmaligen Kapitalkonsolidierung wurden Stille Reserven aufgedeckt. Diese werden linear abgeschrieben.

Die **Schuldenkonsolidierung** erfolgte nach § 50 Abs. 1 und 2 GemHVO i.V.m. § 303 Abs. 1 HGB durch Eliminierung der Forderungen mit den entsprechenden Verbindlichkeiten zwischen den Konzernbetrieben.

Die **Aufwands- und Ertragskonsolidierung** erfolgte gemäß § 50 Abs. 1 und 2 GemHVO i.V.m. § 305 Abs. 1 HGB durch Verrechnung der Erträge zwischen den Konzernbetrieben mit den auf sie entfallenden Aufwendungen.

Die **assoziierten Unternehmen** wurden in der Gesamtbilanz mit dem Buchwert angesetzt (Buchwertmethode) und zwar auf der Grundlage der Wertansätze zum Zeitpunkt der erstmaligen Einbeziehung des assoziierten Unternehmens in den Gesamtabschluss oder zum Zeitpunkt des Erwerbs der Anteile. Die Bewertungsmethoden der assoziierten Unternehmen wurden gemäß § 50 Abs. 3 GemHVO NRW i.V.m. § 312 Abs. 5 HGB beibehalten.

## Bilanzierungs- und Bewertungsgrundsätze

Die Abschlüsse der in den Gesamtabschluss der Stadt Krefeld einbezogenen Unternehmen wurden nach einheitlichen Bilanzierungs- und Bewertungsgrundsätzen erstellt.

Das Realisations- und Imparitätsprinzip wurde beachtet, **Vermögensgegenstände** wurden höchstens zu Anschaffungs- oder Herstellungskosten bewertet.

**Forderungen** und **sonstige Vermögensgegenstände** wurden zu Nennwerten unter Berücksichtigung erkennbarer Ausfallrisiken bilanziert. Es wurden Einzel- und Pauschalwertberichtigungen vorgenommen.

Als **Aktive Rechnungsabgrenzungsposten** sind vor dem Bilanzstichtag geleistete Ausgaben ausgewiesen, die in nachfolgenden Geschäftsjahren zu Aufwand führen.

Die **Sonderposten für Zuwendungen** werden auf der Grundlage der Zuwendungsbescheide berücksichtigt und den subventionierten Vermögensgegenständen zugeordnet. Die Sonderposten werden analog der Nutzungsdauer der zugeordneten Vermögensgegenstände ertragswirksam aufgelöst.

Bei der Bemessung der **Rückstellungen** wurden alle erkennbaren Risiken berücksichtigt. Die Rückstellungen sind gemäß § 91 Abs. 2 GO NRW nur in Höhe des Betrages anzusetzen, der voraussichtlich notwendig ist.

**Rückstellungen für Pensionen und ähnliche Verpflichtungen** wurden für bestehende Versorgungsansprüche und sämtliche Anwartschaften gebildet. Diese wurden gemäß



§ 36 Abs. 1 GemHVO NRW mit dem nach versicherungsmathematischen Grundsätzen im Teilwertverfahren ermittelten Barwert auf der Basis eines Rechnungszinsfußes von fünf Prozent angesetzt.

**Verbindlichkeiten** werden mit ihrem Rückzahlungsbetrag ausgewiesen. Zuweisungen und Zuschüsse werden, soweit für diese Verwendungsnachweise zu führen sind, bis zu ihrer bestimmungsgemäßen Inanspruchnahme unter den erhaltenen Anzahlungen ausgewiesen.

Als **Passive Rechnungsabgrenzungsposten** sind vor dem Bilanzstichtag eingegangene Einnahmen abgebildet, soweit sie Erträge für eine bestimmte Zeit nach diesem Stichtag darstellen.





## II. Erläuterungen zur Gesamtbilanz

Die Gliederung der Gesamtbilanz des Jahresabschlusses erfolgt grundsätzlich nach dem in § 41 GemHVO NRW vorgegebenen Gliederungsschema.

Gemäß §49 Abs. 3 GemHVO i.V.m. §41 Abs. 6 GemHVO wurde diese Gliederung im Bereich der Vorräte durch die Position „Grundstücke des Umlaufvermögens“ und im Bereich der Verbindlichkeiten um die „Erhaltenen Anzahlungen“ erweitert. Außerdem wurde im Eigenkapital ein neuer Posten „Ergebnisvortrag“ eingerichtet, auf dem im Gesamtabchluss 2011 der Ausweis des Vorjahresergebnisses erfolgte. Ab 2012 wird diese Position nicht mehr bedient, da nunmehr eine unmittelbare Verrechnung des Jahresergebnisses mit der Allgemeinen Rücklage im Folgejahr erfolgt.

### **Erläuterungen der einzelnen Bilanzpositionen – AKTIVA**

Die Entwicklung der Aktivpositionen ist nachstehend zusammengefasst dargestellt:

<b>AKTIVA</b>	<b>31.12.2012 TEuro</b>	<b>31.12.2011 TEuro</b>
Anlagevermögen	2.958.038	3.003.003
Umlaufvermögen	363.162	372.356
Aktive Rechnungsabgrenzung	14.635	15.061
<b>Gesamt</b>	<b>3.335.836</b>	<b>3.390.420</b>

#### **1. Anlagevermögen**

Die Entwicklung des Anlagevermögens stellt sich wie folgt dar:

<b>Anlagevermögen</b>	<b>31.12.2012 TEuro</b>	<b>31.12.2011 TEuro</b>
Immaterielle Vermögensgegenstände	10.069	9.794
Sachanlagen	2.821.827	2.850.359
Finanzanlagen	126.143	142.849
<b>Gesamt</b>	<b>2.958.038</b>	<b>3.003.003</b>

##### **1.1 Immaterielle Vermögensgegenstände**

Die immateriellen Vermögensgegenstände, die insbesondere für Konzessionen und Software bestehen, sind im Wesentlichen dem SWK Konzern zuzuordnen.



## 1.2 Sachanlagen

Die **Unbebauten Grundstücke und grundstücksgleichen Rechte** können insbesondere der Stadt Krefeld zugeordnet werden und lassen sich hier größtenteils auf die aktivierten Grünflächen und sonstigen unbebauten Grundstücke zurückführen. Die Veränderung ist zum größten Teil auf Anlagenabgänge aufgrund von Grundstücksverkäufen bei der Stadt Krefeld und Verringerungen bei der Wohnstätte Krefeld Wohnungs-AG zurückzuführen.

Die **bebauten Grundstücke und grundstücksgleichen Rechte** lassen sich insbesondere der Stadt Krefeld zuordnen, die hier maßgeblich die Grundstücke der Schulen sowie Kinder- und Jugendeinrichtungen aktiviert hat. Die Wertveränderung der Bilanzposition Schulen (5.806 TEuro) ergibt sich überwiegend durch die planmäßige Abschreibung sowie den Abriss des Verwaltungstraktes der Albert-Schweitzer-Schule bei der Stadt Krefeld. Darüber hinaus ist die Veränderung durch die Abschreibungen der städtischen, sonstigen Dienst-, Geschäfts- und Betriebsgebäude geprägt. Ein weiterer bedeutender Anteil dieser Position entfällt auf die Wohnbauten der Wohnstätte Krefeld Wohnungs-AG.

Unter dem **Infrastrukturvermögen** sind der Grund und Boden des Infrastrukturvermögens, Brücken und Tunnel, das Straßennetz sowie die sonstigen Bauten zu fassen, die fast vollständig der Stadt Krefeld zuzuordnen sind. Die Veränderungen im Bereich des Straßennetzes ergeben sich im Wesentlichen aufgrund planmäßiger Abschreibungen. Darüber hinaus wurden zahlreiche Investitionen im Bereich der Straßen und Lichtsignalanlagen aktiviert und die alten Straßenabschnitte entsprechend in Abgang gesetzt.

Bei der SWK MOBIL GmbH sind die Gleisanlagen und bei der Stadtentwässerung Krefeld sind größtenteils die Entwässerungs- und Abwasserbeseitigungsanlagen aktiviert. Die Veränderungen resultieren überwiegend aus Zugängen bei der Stadtentwässerung.

Die sonstigen Bauten des Infrastrukturvermögens gehen zum einen auf die Strom-, Gas- und Versorgungsanlagen der SWK ENERGIE GmbH sowie der SWK NETZE GmbH zurück. Zum anderen sind hier die Abfallbeseitigungsanlagen der EAG Entsorgungsgesellschaft Krefeld GmbH & Co. KG und der EGN Entsorgungsgesellschaft Niederrhein mbH aktiviert. Den Aktivierungen bei den Versorgungsanlagen stehen beinahe gegenläufige Abschreibungen bei den Abfallbeseitigungsanlagen gegenüber.

Die **Kunstgegenstände und Kulturdenkmäler** sind vollständig der Stadt Krefeld zuzurechnen. Die Veränderung dieser Bilanzposition (152 TEuro) beruht auf Ankäufen von Kunstgegenständen und einer Eröffnungsbilanzkorrektur der Stadt Krefeld.

Die **Maschinen und technischen Anlagen, Fahrzeuge** sind vorwiegend dem SWK Konzern und hier insbesondere der EAG Entsorgungsgesellschaft Krefeld GmbH & Co. KG, der SWK MOBIL GmbH und der SWK ENERGIE GmbH zuzuordnen. Die Veränderung (12.900 TEuro) geht hauptsächlich auf die Entwicklungen bei diesen Unternehmen zurück.



Die **Betriebs- und Geschäftsausstattung** ist im Wesentlichen bei der Stadt Krefeld und im SWK Konzern aktiviert.

Die **geleisteten Anzahlungen** sind gänzlich dem SWK Konzern, insbesondere der SWK Energie GmbH zuzuordnen. Die **Anlagen im Bau** liegen überwiegend bei der Stadt Krefeld und weisen unter anderem die folgenden Investitionsmaßnahmen aus: Erneuerung von Straßenbeleuchtungsanlagen, Umbaumaßnahmen an verschiedenen Kindertageseinrichtungen im Rahmen des U3-Programms, Kaiser-Wilhelm-Museum, Ostwall sowie Umbaumaßnahmen an der Albert-Schweizer-Schule.

### 1.3 Finanzanlagen

Die Finanzanlagen weisen unter anderem die im Gesamtabschluss 2012 verbliebenen Unternehmensanteile aus. Eine Übersicht über die verbundenen bzw. assoziierten Unternehmen sowie die Beteiligungen ist im Abschnitt Konsolidierungskreis aufgeführt.

Die im Gesamtabschluss aufgrund untergeordneter Bedeutung verbliebenen **Anteile an verbundenen Unternehmen** gehen weiterhin maßgeblich mit 3.373 TEuro (87%) auf die 100%-ige Beteiligung der Stadt Krefeld an der Städtischen Seniorenheime Krefeld gGmbH zurück. Die Veränderung ergibt sich aus der Beteiligung der SWK ENERGIE GmbH an der VERSON Energie-Partner GmbH & Co. KG und der VERSON Verwaltungs GmbH, die zuvor im Gesamtabschluss unter den übrigen Beteiligungen (vergleiche Bilanzposition Übrige Beteiligungen) ausgewiesen wurde.

Unter der Position **Anteile an assoziierten Unternehmen** werden die im Gesamtabschluss nach der Equity-Methode einbezogenen Unternehmen, insbesondere die Hafen Krefeld GmbH & Co. KG und das Heilpädagogisches Zentrum Krefeld - Kreis Viersen gGmbH, ausgewiesen. Die Veränderung zum Vorjahr (4.494 TEuro) geht vollständig auf die Entwicklung der Equity-Buchwerte zurück.

Unter der Position **Beteiligungen** erfolgt der Ausweis der Anteile an assoziierten Unternehmen, die nicht At-Equity im Gesamtabschluss berücksichtigt wurden sowie die nach § 116 Abs. 2 GO NRW nicht im Konsolidierungskreis einbezogenen Unternehmen. Diese Unternehmen sind für die Vermittlung eines den tatsächlichen Verhältnissen entsprechenden Bildes der Vermögens-, Schulden-, Ertrags- und Finanzlage des Konzerns Stadt Krefeld von untergeordneter Bedeutung. Die Veränderung resultiert aus dem geänderten Ausweis der Beteiligung der SWK ENERGIE GmbH an der VERSON Energie-Partner GmbH & Co. KG und der VERSON Verwaltungs GmbH (vergleiche auch die Erläuterung oben zu den Anteilen an verbundenen Unternehmen) und den Anstieg der Beteiligungsbuchwerte bei der SWK ENERGIE GmbH zurück.

Die **Wertpapiere des Anlagevermögens** verteilen sich mit 3.986 TEuro (21%) (Vorjahr 3.986 TEuro) auf die Stadt Krefeld, 14.872 TEuro (79%) (Vorjahr 14.871 TEuro) auf die SWK Stadtwerke Krefeld AG. Die Veränderung geht größtenteils auf Abgänge bei der Dürener Deponiegesellschaft mbH zurück.



**Ausleihungen** liegen im Wesentlichen bei der Stadt Krefeld mit 14.479 TEuro (46%) (Vorjahr 14.619 TEuro), für unter anderem zwei Gesellschafterdarlehen sowie an Dritter vergebene langfristige Darlehen, vor. Darüber gibt es Ausleihungen bei der SWK ENERGIE GmbH mit 6.547 TEuro (21%) (Vorjahr 5.949 TEuro) und der Dürener Deponiegesellschaft mbH mit 8.800 TEuro (28%) (Vorjahr 18.000 TEuro).

## 2. Umlaufvermögen

Die Entwicklung des Umlaufvermögens stellt sich wie folgt dar:

<b>Umlaufvermögen</b>	<b>31.12.2012 TEuro</b>	<b>31.12.2011 TEuro</b>
Vorräte	58.134	54.747
Forderungen und sonstige Vermögensgegenstände	156.022	157.913
Wertpapiere des Umlaufvermögens	2.457	1.263
Liquide Mittel	146.549	158.434
<b>Gesamt</b>	<b>363.162</b>	<b>372.356</b>

### 2.1 Vorräte

Die Position beinhaltet im Wesentlichen

- unfertige Leistungen bei der SWK AQUA GmbH, überwiegend für noch nicht abgerechnete Aufträge für Entwässerungsanlagen
- unfertige Leistungen der Wohnstätte Krefeld Wohnungs-AG, für noch nicht abgerechnete umlagefähige Betriebskosten,
- Roh-, Hilfs- und Betriebsstoffe der EGK Entsorgungsgesellschaft Krefeld GmbH & Co. KG sowie
- Grundstücke des Umlaufvermögens bei der GGK Grundstücksgesellschaft der Stadt Krefeld mbH & Co. KG.

### 2.2 Forderungen und sonstige Vermögensgegenstände

Die Forderungen resultieren überwiegend aus öffentlich-rechtlichen Forderungen der Stadt Krefeld sowie den privatrechtlichen Kundenforderungen der voll zu konsolidierenden Unternehmen, hierbei insbesondere der SWK ENERGIE GmbH und der EGN Entsorgungsgesellschaft Niederrhein mbH. Der Anteil der gesamten städtischen Forderungen beläuft sich auf 39.293 TEuro (30%) (Vorjahr 44.024 TEuro), der SWK ENERGIE GmbH 40.787 TEuro (31%) (Vorjahr 26.672 TEuro) und der EGN Entsorgungsgesellschaft Niederrhein mbH auf 33.560 TEuro (25%) (Vorjahr 41.143 TEuro). Der Anstieg der Forderungen beruht größtenteils auf der entsprechenden Entwicklung der Forderungen aus Lieferungen und Leistungen im SWK Konzern. Dem Anstieg der Forderungen stehen Verringerungen im Bereich der sonstigen Vermögensgegenstände gegenüber.



Die sonstigen Vermögensgegenstände entfallen im Wesentlichen bei

- der Stadt Krefeld auf Grundstücke, die zum Verkauf anstehen,
- der SWK Stadtwerke Krefeld AG auf Steuererstattungsansprüche und Zinsforderungen aus langfristigen Festgeldanlagen,
- der SWK ENERGIE GmbH auf Forderungen aus dem Inkasso der Abwassergebühren, weiterzuleitende und verauslagte Beträge aus dem Inkasso für die Elektrizitätsnetzpächterin Rhein-Ruhr Verteilnetz GmbH, Wesel sowie Forderungen aus Optionen und
- der SWK SETEC GmbH auf Ansprüche aus Erdgassteuererstattungen sowie Forderungen aus Schadensersatz und Mitarbeitervorschüssen.

Der Anteil der Stadt Krefeld an den sonstigen Vermögensgegenständen beträgt 6.294 TEuro (27%) (Vorjahr 8.161 TEuro), auf den SWK Konzern entfallen 15.992 TEuro (68%) (Vorjahr 19.028 TEuro).

### **2.3 Wertpapiere des Umlaufvermögens**

Die Wertpapiere des Umlaufvermögens beinhalten die eigenen Anteile der Wohnstätte Krefeld Wohnungs-AG mit 1.263 TEuro (51%) (Vorjahr 1.263 TEuro) und sind ansonsten größtenteils der EGK Entsorgungsgesellschaft Krefeld GmbH & Co. KG zuzuordnen.

### **2.4 Liquide Mittel**

Die liquiden Mittel umfassen hauptsächlich Guthaben bei Kreditinstituten. Die Verringerung zum Vorjahr ist im Wesentlichen auf eine entsprechende Entwicklung bei der Stadt Krefeld (4.985 TEuro) und innerhalb des SWK Konzerns (7.129 TEuro) zurückzuführen. Die Entwicklung der liquiden Mittel ist in der Kapitalflussrechnung dargestellt.

## **3. Aktive Rechnungsabgrenzung**

Im Wesentlichen werden hier die Zahlungen der Stadt Krefeld an Beamte und Versorgungsempfänger in Höhe von 4.600 TEuro und die Vorausleistung der Sozialleistungen in Höhe von 8.900 TEuro für den Monat Januar 2013 erfasst, deren Zahlung bereits im Dezember 2012 veranlasst wurde. Der Anteil der Stadt Krefeld beläuft sich auf 13.843 TEuro (95%) (Vorjahr 14.217 TEuro).



## Erläuterungen der einzelnen Bilanzpositionen - PASSIVA

Die Entwicklung der Passivpositionen ist nachstehend zusammengefasst dargestellt:

PASSIVA	31.12.2012 TEuro	31.12.2011 TEuro
Eigenkapital	655.504	683.187
Sonderposten	561.798	570.422
Rückstellungen	725.496	715.039
Verbindlichkeiten	1.334.006	1.366.898
Passive Rechnungsabgrenzung	59.032	54.874
Gesamt	3.335.836	3.390.420

### 1. Eigenkapital

Das **Eigenkapital** des Konzerns Stadt Krefeld beläuft sich am 31.12.2012 auf 655.504 TEuro (Vorjahr 683.187 TEuro).

Eigenkapital	31.12.2012 TEuro	31.12.2011 TEuro
Allgemeine Rücklagen	697.008	801.314
<i>(davon verrechnete Vorjahresergebnisse)</i>	<i>(-105.025)</i>	<i>(0)</i>
Unterschiedsbetrag aus der Kapitalkonsolidierung	-55.316	-54.277
Ergebnisvortrag	0	-60.245
Gesamtjahresergebnis	-26.899	-44.780
Ausgleichsposten für Anteile anderer Gesellschafter	40.710	41.175
Gesamt	655.504	683.187

Die **Allgemeine Rücklage** beläuft sich auf 697.008 TEuro (Vorjahr 801.314 TEuro). Da keine Alternative zur Verrechnung des Gesamtjahresergebnisses mit der Allgemeinen Rücklage besteht, wurden in 2012 der zuvor separat ausgewiesene Ergebnisvortrag sowie das Gesamtjahresergebnis 2011 mit der Allgemeinen Rücklage verrechnet.

Am 31.12.2012 besteht ein aktiver **Unterschiedsbetrag aus der Kapitalkonsolidierung** von -55.316 TEuro (Vorjahr -54.277 TEuro). Der Anstieg ist 2012 auf erneute nachträglich bei der NH Niederrhein Holding GmbH aktivierte Anschaffungskosten für die Anteile an der NOEX AG in Höhe von 305 TEuro zurückzuführen. Darüber hinaus resultiert der Anstieg insbesondere aus dem Erwerb der Restanteile an der Gerhard Schug Containerdienst GmbH durch die EGN Entsorgungsgesellschaft Niederrhein mbH. Der



Anstieg des aktiven Unterschiedsbetrages wurde, wie in den Vorjahren, offen mit der Rücklage verrechnet.

Der Ausgleichsposten für **Anteile anderer Gesellschafter** stellt die Minderheitenanteile anderer Gesellschafter dar.

## 2. Sonderposten

Die **Sonderposten für Zuwendungen** resultieren mit 372.231 TEuro (88%) (Vorjahr 382.046 TEuro) und die **Sonderposten für Beiträge** mit 96.648 TEuro (83%) (Vorjahr 98.295 TEuro) aus dem Jahresabschluss der Stadt Krefeld.

Von der Stadt Krefeld wurden für Zuwendungen und Beiträge, die der Kommune im Rahmen einer Zweckbindung für Investitionen bewilligt und ausgezahlt werden, gemäß § 43 Abs. 5 GemHVO NRW Sonderposten auf der Passivseite der Bilanz angesetzt. Neben den direkt zweckgebunden bewilligten Zuwendungen wurden von der Stadt Krefeld in dieser Position auch die pauschal gewährten Zuwendungen aus der allgemeinen Investitionspauschale sowie der Schul-/Bildungs-, Sport- und Brandschutzpauschale erfasst, sofern sie sich auf aktivierte investive Maßnahmen beziehen und die Zuordnung zum Anlagegut bereits erfolgt ist.

Aufgrund unterschiedlicher Bewertungsvorschriften im HGB und NKF sind in dieser Position von verschiedenen Tochterunternehmen Ansatz- und Bewertungsanpassungen vorgenommen worden.

Der **Sonderposten für den Gebührenaussgleich** ist in voller Höhe der Stadt Krefeld zuzuordnen. Hier werden die Überhänge der kostenrechnenden Einrichtungen aus den Gebührenabrechnungen nach dem Kommunalabgabengesetz (KAG) gemäß § 43 Abs. 6 GemHVO NRW passiviert.

Der Anteil der Stadt Krefeld an den **sonstigen Sonderposten** in Höhe von 8.967 TEuro (69%) (Vorjahr 9.151 TEuro) umfasst das Vermögen der von der Stadt Krefeld verwalteten Stiftungen sowie die Stellplatzablöse. Darüber hinaus entfallen die sonstigen Sonderposten im Wesentlichen auf die Zoo Krefeld gGmbH (3.165 TEuro; Vorjahr 1.669 TEuro) auf zweckgebundene Spenden für Investitionen.



### **3. Rückstellungen**

#### **3.1 Pensionsrückstellungen**

Die Pensionsrückstellungen entfallen im Wesentlichen mit 446.822 TEuro (90%) (Vorjahr 438.015 TEuro) auf die Stadt Krefeld und mit 42.681 TEuro (9%) (Vorjahr 42.448) auf den SWK Konzern.

Die Pensionsverpflichtungen der Stadt Krefeld werden gemäß § 36 Abs. 1 GemHVO NRW nach den beamtenrechtlichen Vorschriften gebildet. Ermittelt werden die Werte unter Verwendung der Richttafeln von Heubeck (2005 G). Der zu Grunde gelegte Rechnungszinsfuß beträgt entsprechend § 36 Abs. 1 S. 3 und 4 GemHVO NRW fünf Prozent. Die Pensionsverpflichtungen umfassen bestehende Pensionsansprüche, Pensionsanswartschaften für Beamte im aktiven Dienst sowie die Ansprüche auf Beihilfen nach § 88 Landesbeamtengesetz. Gemäß § 36 Abs. 1 S. 5 GemHVO NRW wird der Barwert für Beihilfen als prozentualer Anteil der Rückstellungen für Versorgungsbezüge ermittelt.

Auch in dieser Position ist es aufgrund der Vorgaben des NKF zu Ansatz- und Bewertungsanpassungen bei einzelnen Tochterunternehmen gekommen.

#### **3.2 Rückstellungen für Deponien und Altlasten**

Rückstellungen für Deponien und Altlasten sind gemäß § 91 Abs. 2 GO NRW in Höhe des voraussichtlich notwendigen Betrages anzusetzen. Dies beinhaltet die zu erwartende Preissteigerung, eine Abzinsung der Rückstellung ist nicht vorzunehmen.

Diese Position resultiert aus Rückstellungen zur Durchführung von Deponienachsorgemaßnahmen der EGN Entsorgungsgesellschaft Niederrhein mbH in Höhe von 71.335 TEuro (76%) (Vorjahr 73.455 TEuro) sowie aus Rückstellungen für Nachsorge und Reaktivierungsmaßnahmen der Dürener Deponiegesellschaft mbH von 20.168 TEuro (21%) (Vorjahr 21.235 TEuro). Darüber hinaus bestehen bei der Stadt Krefeld Rückstellungen über 2.414 TEuro (3%) (Vorjahr 2.950 TEuro) für Altlastensanierungssachverhalte.

In dieser Position ist es aufgrund der Vorgaben des NKF ebenfalls zu Ansatz- und Bewertungsanpassungen bei einzelnen Tochterunternehmen gekommen.





### 3.3 Instandhaltungsrückstellungen

Die wesentlichen Sachverhalte werden nachfolgend aufgeführt:

Unternehmen	Maßnahme	31.12.2012 TEuro	31.12.2011 TEuro
EGK Entsorgungsgesellschaft Krefeld GmbH & Co. KG	unterlassene Instandhaltungen	3.049	0
EGN Entsorgungsgesellschaft Niederrhein mbH	unterlassene Instandhaltungen	1.839	2.164
SWK MOBIL GmbH	unterlassene Instandhaltungen	1.275	1.275
Stadt Krefeld	Berzikssportanlage Sprödental, Sanierung Umkleide- und Sanitäreinrichtungen	270	270
Stadt Krefeld	Bezirkssportanlage Gladbacher Str., Sanierung Umkleide- und Sanitäreinrichtungen	109	109
Stadt Krefeld	Museum Burg Linn - Brandschutzmaßnahmen	45	103
Stadt Krefeld	Bezirkssportanlage Linn	22	167
Stadt Krefeld	Südschule, Sanierung der Außenanlagen	9	123
Stadt Krefeld	Schulsanierung	0	2.075
Stadt Krefeld	Brandschutzsanierung Berufskolleg Vera Beckers	0	422
Stadt Krefeld	Gebäude Tannenstraße / Lewerentstraße	0	12
Wohnstätte Krefeld Wohnungs-AG	unterlassene Instandhaltungen	0	57
Sonstige	verschiedene	32	122
<b>Summe</b>		6.650	6.899

Rückstellungen für unterlassene Instandhaltung sind gemäß § 36 Abs. 3 GemHVO NRW zu bilden, wenn die Instandsetzungsmaßnahmen hinreichend konkret beabsichtigt sind, als bisher unterlassen gelten und die entsprechenden Maßnahmen einzeln wertmäßig beziffert werden können.

Die Rückstellungen für unterlassene Instandhaltungen der EGK Entsorgungsgesellschaft Krefeld GmbH & Co. KG sind in Vorjahren den Sonstigen Rückstellungen zugeordnet gewesen.



### 3.4 Sonstige Rückstellungen

Die wesentlichen Sachverhalte werden nachfolgend aufgeführt:

Unternehmen	Maßnahme	31.12.2012 TEuro	31.12.2011 TEuro
EGN Entsorgungsgesellschaft Niederrhein mbH	Drohende Verluste aus schwebenden Geschäften	9.914	529
EGN Entsorgungsgesellschaft Niederrhein mbH	Ausstehende Lieferantenrechnungen und Entsorgungsleistungen	8.017	7.609
Stadt Krefeld	Urlaub/Gleitzeit/ Überstunden	7.137	6.974
EGK Entsorgungsgesellschaft Krefeld GmbH & Co. KG	Rückstellungen für ungewisse Verbindlichkeiten	5.571	6.807
EGN Entsorgungsgesellschaft Niederrhein mbH	Steuerrückstellungen	5.084	5.620
SWK Stadtwerke Krefeld AG	Steuerrückstellungen	2.342	7.819
SWK Mobil GmbH	Rückerstattung von Ausgleichsleistungen für die unentgeltliche Beförderung von Schwerbehinderten	3.049	2.408
Wohnstätte Krefeld Wohnungs-AG	Risiken beim Objekt Brommledonk	2.933	1.032
SWK Mobil GmbH	Verpflichtungen aus Altersteilzeitregelungen	2.552	2.747
Stadt Krefeld	Altersteilzeit	2.355	3.184
Stadt Krefeld	Pensionsverpflichtungen für abgegebene Beamte	2.293	2.090
EGN Entsorgungsgesellschaft Niederrhein mbH	Stoffstrommanagement MVA Weisweiler	2.177	1.650
SWK Mobil GmbH	Übersteigerausgleich VRR	2.100	2.100
Stadt Krefeld	Hilfen zur Erziehung	1.816	1.816
Stadtentwässerung Krefeld	Gebührenausgleich nach § 6 KAG	1.997	1.518
EGN Entsorgungsgesellschaft Niederrhein mbH	laufende Personalverpflichtungen	1.689	2.994
SWK Netze GmbH	Verpflichtungen aus Mehr- Mindermengen-Abrechnung Gas	1.194	171
SWK Setec GmbH	Verpflichtungen Instandhaltung Gasnetz	1.141	1.278
SWK Setec GmbH	Verpflichtungen aus Altersteilzeitregelungen	1.006	1.166
Stadtentwässerung Krefeld	Abwasserabgabe an das Landesumweltamt	480	1.053
EGK Entsorgungsgesellschaft Krefeld GmbH & Co. KG	unterlassene Instandhaltungen	0	2.676
Sonstige	verschiedene	64.045	61.921
<b>Summe</b>		<b>128.892</b>	<b>125.162</b>



Die sonstigen Rückstellungen entfallen im Wesentlichen mit 15.933 TEuro (13%) (Vorjahr 18.167 TEuro) auf die Stadt Krefeld und mit insgesamt 97.321 TEuro (80%) (Vorjahr 99.842 TEuro) auf den SWK Konzern.

Der Rückgang der Steuerrückstellungen der SWK Stadtwerke Krefeld AG ist im Wesentlichen auf Zahlungen von Körperschaftssteuer aus Abschluss der steuerlichen Außenprüfung 2004 – 2007 sowie für das Jahr 2010 zurückzuführen.

Der Anstieg der Rückstellung für Risiken beim Objekt Brommledonk entstammt erstmaligen NKF-Bewertungsanpassungen im Rahmen des Gesamtabschlusses 2012.

Die Rückstellungen für unterlassene Instandhaltungen der EGK Entsorgungsgesellschaft Krefeld GmbH & Co. KG sind zum 31.12.2012 den Instandhaltungsrückstellungen zugeordnet.

Die übrigen Rückstellungen entfallen insbesondere auf Rückstellungen für ausstehende Rechnungen, Drohverluste aus Energieversorgungsverträgen, Lizenzentgelte, Urlaubsverpflichtungen und Jahresabschlusskosten. Außerdem fließen in diese Position die im Konzern Stadt Krefeld verbliebenen Steuerrückstellungen für z.B. Körperschaftsteuern ein.

Auch in dieser Position ist es aufgrund der Vorgaben des NKF zu Ansatz- und Bewertungsanpassungen bei einzelnen Tochterunternehmen gekommen.



#### 4. Verbindlichkeiten

Eine Gesamtübersicht der Verbindlichkeiten einschließlich der Restlaufzeiten ist dem Gesamtverbindlichkeitspiegel gemäß § 47 GemHVO NRW zu entnehmen. Dieser ist als Anlage dem Anhang beigelegt.

Die Entwicklung der Verbindlichkeiten stellt sich wie folgt dar:

Verbindlichkeiten	31.12.2012 TEuro	31.12.2011 TEuro
Anleihen	0	0
Verbindlichkeiten aus Krediten für Investitionen	729.694	738.154
Verbindlichkeiten aus Krediten zur Liquiditätssicherung	414.231	420.100
Verbindlichkeiten aus Vorgängen, die Kreditaufnahmen wirtschaftlich gleichkommen	1.149	1.176
Verbindlichkeiten aus Lieferungen und Leistungen	63.781	87.773
Sonstige Verbindlichkeiten	84.178	93.359
Erhaltene Anzahlungen	40.973	26.336
Gesamt	1.334.006	1.366.898

Die **Verbindlichkeiten aus Krediten für Investitionen** entfallen mit 190.400 TEuro (26%) (Vorjahr 193.167 TEuro) auf die Stadt Krefeld, mit 112.408 TEuro (15%) (Vorjahr 121.908 TEuro) auf die EAG Entsorgungsanlagengesellschaft Krefeld GmbH & Co. KG, mit 155.683 TEuro (21%) (161.575 TEuro) auf die Wohnstätte Krefeld Wohnungs-AG und mit 238.226 TEuro (33%) (Vorjahr 226.800 TEuro) auf die Stadtentwässerung Krefeld.

Der Kassenkreditbestand der Stadt Krefeld am 31.12.2012 in Höhe von 414.100 TEuro (Vorjahr 420.100 TEuro) stellt beinahe den kompletten Stand der **Verbindlichkeiten aus Krediten zur Liquiditätssicherung** dar.

Die **Verbindlichkeiten aus Lieferung und Leistung** sind insbesondere auf die Stadt Krefeld mit 3.747 TEuro (6%) (Vorjahr 4.956 TEuro), die SWK ENERGIE GmbH mit 35.435 TEuro (56%) (Vorjahr 49.562 TEuro) und die EGN Entsorgungsgesellschaft Niederrhein mbH mit 7.837 TEuro (12%) (Vorjahr 12.241 TEuro) zurückzuführen. Die Veränderung im Gesamtabschluss geht im Wesentlichen auf die verringerten Elektrizitäts- und Gasbezugsverbindlichkeiten bei der SWK ENERGIE GmbH zurück.

Die **sonstigen Verbindlichkeiten** entfallen hauptsächlich auf die Stadt Krefeld mit 18.667 TEuro (22%) (Vorjahr 26.147 TEuro) und den SWK Konzern mit 63.804 TEuro



(76%) (Vorjahr 64.698 TEuro). Sie resultieren unter anderem aus Steuerverbindlichkeiten, kreditorische Debitoren und Verbindlichkeiten aus Transferleistungen.

Die Verbindlichkeiten aus **erhaltenen Anzahlungen** gehen mit 21.972 TEuro (54%) (Vorjahr 7.927 TEuro) auf die Stadt Krefeld zurück. Es handelt sich hierbei um noch nicht zweckentsprechend verwendete Gelder aus erhaltenen Anzahlungen. Weiterhin entfallen 18.847 TEuro (46%) (Vorjahr 18.390 TEuro) auf erhaltene Anzahlungen bei der Wohnstätte Krefeld Wohnungs-AG. Die Steigerung dieser Position ergibt sich überwiegend aus dem Anstieg der noch nicht aktivierten Sonderposten im Zuge der Aktivierungen fertig gestellter Baumaßnahmen bei der Stadt Krefeld.

## 5. Passiver Rechnungsabgrenzungsposten

Diese Position entfällt größtenteils auf die Stadt Krefeld mit 50.282 TEuro (85%) (Vorjahr 47.750 TEuro) und beinhaltet im Wesentlichen die abgegrenzten Friedhofsgebühren.



### III. Erläuterungen zur Gesamtergebnisrechnung

Die Gliederung der Gesamtergebnisrechnung erfolgt grundsätzlich nach dem im Muster zu § 49 in Verbindung mit § 38 GemHVO NRW vorgegebenen Gliederungsschema.

Diese Gliederung wurde erweitert durch die Position „Erträge aus der Equity-Konsolidierung“, auf der die Aufwendungen und Erträge aus der Equity Konsolidierung gemäß § 50 Absatz 3 GemHVO in Verbindung mit § 312 Absatz 4 Satz 2 HGB auf einer Position ausgewiesen werden. Außerdem wurde die Position „Gesamtjahresergebnis des Konzerns Stadt Krefeld“ ergänzt, welche dem „Gesamtjahresergebnis“ in der Gesamtbilanz entspricht.

Die Ergebnissituation ist nachstehend zusammengefasst dargestellt:

	<b>Bezeichnung</b>	<b>2012 TEuro</b>	<b>2011 TEuro</b>
+	Ordentliche Gesamterträge	1.749.581	1.748.765
-	Ordentliche Gesamtaufwendungen	1.742.506	1.761.450
=	Ordentliches Gesamtergebnis	7.075	-12.685
+	Gesamtfinanzergebnis	-32.286	-29.922
+	Außerordentliches Gesamtergebnis	-153	-662
=	Gesamtjahresergebnis	-25.364	-43.269
-	Anderen Gesellschaftern zuzurechnendes Ergebnis	1.534	1.511
=	Gesamtjahresergebnis des Konzerns Stadt Krefeld	-26.899	-44.780



## Ordentliche Erträge

Die ordentlichen Erträge stellen sich wie folgt dar:

Bezeichnung		2012 TEuro	Anteil %	2011 TEuro	Anteil %
+	Steuern und ähnliche Abgaben	281.412	16%	275.619	16%
+	Zuwendungen und allgemeine Umlagen	169.084	10%	162.505	9%
+	Sonstige Transfererträge	8.822	1%	7.627	0%
+	Öffentlich-rechtliche Leistungsentgelte	127.450	7%	130.752	7%
+	Privatrechtliche Leistungsentgelte	1.037.612	59%	1.054.111	60%
+	Kostenerstattungen und Kostenumlagen	47.407	4%	39.545	3%
+	Sonstige ordentliche Erträge	63.213	4%	66.410	4%
+	Aktivierete Eigenleistungen	12.668	1%	12.809	1%
+/-	Bestandsveränderungen	1.913	0%	-612	0%
=	Ordentliche Gesamterträge	1.749.581	100%	1.748.765	100%

Die **Steuern und ähnliche Abgaben, Zuwendungen und allgemeine Umlagen** sowie **sonstigen Transfererträge** basieren vollständig auf dem Ergebnis der Stadt Krefeld. Im Zuge der Konsolidierungsarbeiten sind Gewerbe- und Grundsteuerträge, die den Unternehmen des Vollkonsolidierungskreises zuzuordnen waren, eliminiert worden. Im Vergleich zum Jahresabschluss der Stadt Krefeld (288.383 TEuro) führt dies im Gesamtabchluss zu verringerten Erträgen (6.971 TEuro) aus Steuern und ähnlichen Abgaben.

Die **öffentlich-rechtlichen Leistungsentgelte** entfallen auf die Stadt Krefeld in Höhe von 73.493 TEuro (58%) (Vorjahr 77.626 TEuro), z.B. aus Benutzungs- und Verwaltungsgebühren. Hinzu kommen Leistungsentgelte von der Stadtentwässerung Krefeld in Höhe von 53.956 TEuro (42%) (Vorjahr 53.126 TEuro) z.B. aus Abwassergebühren.

Die **privatrechtlichen Leistungsentgelte** wurden in Höhe von 970.113 TEuro (93%) vom SWK Konzern erwirtschaftet. Auf die SWK ENERGIE GmbH entfallen allein 669.719 TEuro (65%) (Vorjahr 685.843 TEuro).

Die **Kostenerstattungen und Kostenumlagen** stammen wie im Vorjahr zu 99% von der Stadt Krefeld und resultieren z.B. aus Kostenerstattungen vom Land.

Ein Anteil von 20.918 TEuro (33%) (Vorjahr 34%) der **sonstigen ordentlichen Erträge** wurde von der Stadt Krefeld erzielt, auf den SWK Konzern entfallen insgesamt 38.698 TEuro (62%) (Vorjahr 57%).



## Ordentliche Aufwendungen

Die ordentlichen Aufwendungen stellen sich wie folgt dar:

Bezeichnung		2012 TEuro	Anteil %	2011 TEuro	Anteil %
-	Personalaufwendungen	296.044	17%	293.701	17%
-	Versorgungsaufwendungen	31.806	2%	35.683	2%
-	Aufwendungen für Sach- und Dienstleistungen	882.964	51%	887.372	50%
-	Bilanzielle Abschreibungen	116.570	7%	127.777	7%
-	Transferaufwendungen	217.939	13%	207.421	12%
-	Sonstige ordentliche Aufwendungen	197.182	11%	209.497	12%
=	Ordentliche Gesamtaufwendungen	1.742.506	100%	1.761.450	100%

Die **Personalaufwendungen** sind in Höhe von 153.724 TEuro (52%) (Vorjahr 157.776 TEuro) der Stadt Krefeld zuzuordnen. Auf den SWK Konzern entfallen Aufwendungen in Höhe von 132.841 TEuro (45%) (126.171 TEuro) in 2012, die im Wesentlichen auf einen geänderten Ausweis der EGN Entsorgungsgesellschaft Niederrhein mbH im Gesamtabschluss zurückzuführen sind.

Bei den **Versorgungsaufwendungen** beläuft sich der städtische Anteil auf 27.413 TEuro (86%) (Vorjahr 26.857 TEuro) und der des SWK Konzerns auf 3.897 TEuro (12%). Die Veränderung geht im Wesentlichen auf einen geänderten Ausweis der EGN Entsorgungsgesellschaft Niederrhein mbH im Gesamtabschluss zurück.

Die im Gesamtabschluss in entscheidendem Maß ergebnisprägenden **Aufwendungen für Sach- und Dienstleistungen** sind mit einem Anteil von 796.543 TEuro (90%) (Vorjahr 798.047) beim SWK Konzern angefallen.

Die **bilanziellen Abschreibungen** verteilen sich mit 44.624 TEuro (38%) (Vorjahr 53.074 TEuro) auf die Stadt Krefeld und mit 57.362 TEuro (49%) (Vorjahr 52.526 TEuro) auf den SWK Konzern, wobei sich die Verringerung insbesondere auf die Entwicklung im Jahresabschluss der Stadt Krefeld zurückführen lässt. Den Abschreibungen stehen planmäßige Teilaufösungen von Investitionszuschüssen und -zulagen (Sonderposten) gegenüber.

Die **Transferaufwendungen** sind vollständig auf die Stadt Krefeld zurückzuführen. Hierzu zählen insbesondere die Umlage an den Landschaftsverband Rheinland, die Sozialhilfe sowie die Jugendhilfe.

Die **sonstigen ordentlichen Aufwendungen** entfallen mit 102.189 TEuro (52%) (Vorjahr 102.289 TEuro) auf die Stadt Krefeld und sind im Wesentlichen auf Kosten der Unter-





kunft zurückzuführen. Die Veränderung in dieser Position ist im Wesentlichen auf entsprechende Entwicklungen bei den Betrieben innerhalb des SWK Konzerns zurückzuführen, auf den insgesamt 88.078 TEuro (44%) (Vorjahr 101.196 TEuro) entfallen.

## Gesamtfinanzergebnis

Das Gesamtfinanzergebnis ist nachstehend dargestellt:

Bezeichnung		2012 TEuro	2011 TEuro
+	Finanzerträge	6.262	11.037
+	Erträge aus der Equity Konsolidierung	848	2.965
-	Finanzaufwendungen	39.395	43.924
=	Gesamtfinanzergebnis	-32.286	-29.922

Das negative Gesamtfinanzergebnis ist insbesondere geprägt durch Zinsaufwendungen von insgesamt 39.268 TEuro (Vorjahr 43.545 TEuro). Von diesen Zinsaufwendungen entfallen 13.166 TEuro (34%) (Vorjahr 17.108 TEuro) auf die Stadt Krefeld, 9.861 TEuro (25%) (Vorjahr 10.173 TEuro) auf den SWK Konzern, 5.548 TEuro (14%) (Vorjahr 5.601 TEuro) auf die Wohnstätte Krefeld Wohnungs-AG sowie 9.586 TEuro (24%) (Vorjahr 9.514 TEuro) auf die Stadtentwässerung Krefeld.

Die Finanzerträge gehen insbesondere auf Zinserträge sowie sonstige Finanzerträge innerhalb des SWK Konzerns zurück.

Aus den Arbeiten am Gesamtabschluss zum 31.12.2012 ergibt sich ein Ertrag aus der Equity Konsolidierung von 848 TEuro (Vorjahr 2.965 TEuro). Hierbei handelt es sich um Erträge aus Überschüssen der Equity konsolidierten, assoziierten Unternehmen, wie z.B. der MVA Weisweiler GmbH & Co. KG und der GEM Gesellschaft für Wertstoffeffassung, Wertstoffverwertung und Entsorgung Mönchengladbach mbH.



## Außerordentliches Gesamtergebnis

Das außerordentliche Gesamtergebnis stellt sich wie folgt dar:

Bezeichnung		2012 TEuro	2011 TEuro
+	Außerordentliche Erträge	658	0
-	Außerordentliche Aufwendungen	811	662
=	Außerordentliches Gesamtergebnis	-153	-662

Unter den außerordentlichen Erträgen und außerordentlichen Aufwendungen werden die Vorgänge, die durch die Aufgabenerledigung der Stadt Krefeld oder ihrer Betriebe verursacht wurden, jedoch für den normalen Geschäftsablauf unüblich sind, erfasst.

Hierzu zählen Sachverhalte, die ungewöhnlich in der Art, selten vorkommend und von wesentlicher Bedeutung sind. Diese Kriterien müssen kumulativ vorliegen.

In 2012 sind bei der GGK Grundstücksgesellschaft der Stadt Krefeld mbH & Co. KG außerordentliche Erträge von 658 TEuro (100%) aufgrund eines gewonnenen Finanzgerichtsprozesses angefallen.

Die außerordentlichen Aufwendungen gehen mit 444 TEuro (55%) auf die EGN Entsorgungsgesellschaft Niederrhein mbH, für den auf die Gesellschaft voraussichtlich entfallenden Schadensanteil an einem Brandschaden und mit 368 TEuro (45%) auf die Wohnstätte Krefeld Wohnungs-AG, für Bewertungsanpassungen in Anwendung des Bilanzrechtsmodernisierungsgesetzes (BilMoG), zurück.

## Anderen Gesellschaftern zuzurechnendes Ergebnis

Die Ergebnisanteile der vollzukonsolidierenden Unternehmen, an denen der Konzern Stadt Krefeld nicht zu 100% beteiligt ist, die auf konzernfremde Gesellschafter entfallen, werden hier ausgewiesen und setzen sich wie folgt zusammen:

Tochterunternehmen mit Minderheitenanteil	2012 TEuro	2011 TEuro
Wohnstätte Krefeld Wohnungs-AG	1.379	1.163
Dürener Deponiegesellschaft mbH	138	339
Zoo Krefeld gGmbH	-4	9
WFG Wirtschaftsförderungsgesellschaft Krefeld mbH	21	0
Anderen Gesellschaftern zuzurechnendes Ergebnis	1.534	1.511



## **IV. Erläuterungen zur Gesamtkapitalflussrechnung**

Die Gesamtkapitalflussrechnung gibt Informationen über die Zahlungsmittelströme und den Zahlungsmittelbestand des Konzerns Stadt Krefeld. Außerdem zeigt sie, wie finanzielle Mittel erwirtschaftet und in welcher Höhe zahlungswirksame Investitions- und Finanzierungsmaßnahmen vorgenommen wurden. Die Gesamtkapitalflussrechnung ist in die Cashflows aus laufender Geschäftstätigkeit, Investitionstätigkeit und Finanzierungstätigkeit strukturiert.

Die Gesamtkapitalflussrechnung ist gemäß § 51 Abs. 3 GemHVO unter Beachtung des Deutschen Rechnungslegungsstandards Nr. 2 (DRS 2) in der vom Bundesministerium der Justiz nach § 342 Abs. 2 HGB bekannt gemachten Form in den Anlagen beigefügt.

## **V. Haftungsverhältnisse / sonstige finanzielle Verpflichtungen**

Nachstehend werden wesentliche Haftungsverhältnisse und sonstige finanzielle Verpflichtungen aufgezeigt.

Für die Wirtschaftsjahre 2013 bis 2017 bestehen im Konzernabschluss der SWK Stadtwerke Krefeld AG Verpflichtungen aus Strombezugsverträgen in Höhe von 697.870 TEuro und für den Zeitraum 2013 bis 2015 aus Erdgasbezugsverträgen in Höhe von 91.157 TEuro.

Leasingverträge bestehen zum Stichtag in Höhe von insgesamt 3.330 TEuro, wobei 71 TEuro der Stadt Krefeld und 3.259 TEuro dem Konzernabschluss der SWK Stadtwerke Krefeld AG zuzurechnen sind. Die Laufzeiten liegen im Regelfall zwischen zwei und fünf Jahren.

Der Stand der Verpflichtungen aus Miet- und Wartungsverträgen im Konzernabschluss der SWK Stadtwerke Krefeld AG beläuft sich auf 4.315 TEuro.

Darüber hinaus bestehen bei der SWK Mobil GmbH sonstige vertragliche Verpflichtungen aus Verträgen in Höhe von 11.299 TEuro, die auf Verträge mit Subunternehmern über die Durchführung von Omnibusfahrten zurückzuführen sind.

Das Bestellobligo im Konzernabschluss der SWK Stadtwerke Krefeld AG beläuft sich auf 31.769 TEuro.

Seiten der Stadt Krefeld bestehen zum 31.12.2012 Bürgschaften außerhalb des Vollkonsolidierungskreises in Höhe von 2.080 TEuro.

Für die EGN Entsorgungsgesellschaft Niederrhein mbH besteht zur Sicherung der Reaktivierung und Nachsorge der Deponien im Rhein-Kreis Neuss eine Bankbürgschaft in Höhe von 47.800 TEuro. Die Bankbürgschaft ist durch einen Avalkredit der SWK Stadt-



werke Krefeld AG in gleicher Höhe rückversichert. Als Sicherheit für den Avalkredit dient eine Festgeldanlage der SWK Stadtwerke Krefeld AG in Höhe von 12.000 TEuro.

Des Weiteren bestehen Kontingentverpflichtungen der EGN Entsorgungsgesellschaft Niederrhein mbH zum 31.12.2012 in Höhe von 29.000 TEuro p.a. bei einer Vertragslaufzeit bis November 2017.

Darüber hinaus hat die SWK Stadtwerke Krefeld AG dem Kreis Viersen eine selbstschuldnerische Bürgschaft in Höhe von 8.400 TEuro zur Besicherung des Weiterbetriebs, der Rekultivierung und Nachsorge der Deponie Viersen II gestellt.

Die SWK ENERGIE GmbH haftet als Gesellschafterin der GEKKO Vorschaltgesellschaft mbH & Co. KG entsprechend ihrem Gesellschafteranteil von 30,49% für die Inanspruchnahme aus der Vertragserfüllungsbürgschaft, die zwischen der GEKKO Vorschaltgesellschaft mbH & Co. KG und der Gemeinschaftskraftwerk Steinkohle Hamm GmbH & Co. KG Essen geschlossen wurde. Die Verpflichtung aus der Vertragserfüllungsbürgschaft beträgt maximal 3.840 TEuro.

Im Konzernabschluss der SWK Stadtwerke Krefeld AG besteht gegenüber einer ihrer Beteiligungen eine Einzahlungsverpflichtung in Höhe von 3.892 TEuro.

Die EGN Entsorgungsgesellschaft Niederrhein mbH hat gegenüber dem Kreis Viersen für den Kaufpreis der Deponie Brüggen II bis zum Ablauf des Tilgungszeitraums im Jahr 2034 eine Zinsverpflichtung.

Einige der im Konsolidierungskreis über den Konzern der SWK Stadtwerke Krefeld AG einbezogenen Unternehmen sind Mitglieder der Rheinischen Zusatzversorgungskasse für Gemeinden und Gemeindeverbände (RZVK) Köln. Durch die RZVK werden Versorgungs- und Versicherungsrenten für Versicherte und deren Hinterbliebene gewährt. Gemäß einem versicherungsmathematischen Gutachten betrug die anteilige Kapitalunterdeckung der RZVK zum 31.12.2012 insgesamt ca. 62.400 TEuro. Hiervon sind 10.100 TEuro durch Rückstellungen gedeckt. Eine Inanspruchnahme für die vorgenannten Verpflichtungen erscheint derzeit nicht wahrscheinlich.

Die SWK AG, die SWK ENERGIE GmbH und die SWK MOBIL GmbH sind Mitglieder der Versorgungskasse für die Betriebsangehörigen der ehemaligen Krefelder Verkehrs-AG e. V. (VKK). Die Versorgungskasse hat keine weiteren Mitglieder. Das Kassenvermögen der VKK ist auf Grundlage versicherungsmathematischer Gutachten voll dotiert. Gegenüber dem unter Anwendung der Richttafeln 2005 G von Klaus Heubeck – mit dem durchschnittlichen Marktzinssatz der vergangenen 15 Jahre, hier 5,04% – errechneten Erfüllungsbetrag der Verpflichtungen gemäß BilMoG (nach der allgemein anerkannten "Projected Unit Credit Method") besteht eine Unterdeckung von insgesamt 31.900 TEuro. Hiervon sind 12.100 TEuro durch Rückstellungen gedeckt. Es verbleibt eine nicht passivierte, nach Art. 28 Abs. 2 EGHGB anzugebende Unterdeckung von 19.800 TEuro.



Bei der Stadt Krefeld enthielten die Haushaltssatzungen der vergangenen Haushaltsjahre eine Ermächtigung der Verwaltung zum Abschluss von ergänzenden Verträgen zur Begrenzung von Zinsänderungsrisiken und zur Sicherung der Zinsstruktur. Auf dieser Grundlage sowie im Rahmen der gesetzlichen Vorschriften und der Erlasslage hat die Verwaltung in der Vergangenheit einzelne Geschäfte abgeschlossen. Insbesondere wurde für einen Teil des Kassenkreditbestandes Zinssicherung auf einem Niveau unter dem derzeitigen Marktzins betrieben. Im Bereich der langfristigen Darlehensverbindlichkeiten wurden einzelne Geschäfte zur Sicherung der Zinsstruktur unter Portfolioge-sichtspunkten abgeschlossen.

Die SWK Stadtwerke Krefeld AG hat zur Absicherung und Fixierung des Diesel- und Heizölpreises für die Jahre 2009 bis 2013 ein SWAP-Geschäft abgeschlossen. Der Buchwert der Dieselderivate beträgt 0,- Euro.

Außerdem bestehen bei der SWK Stadtwerke Krefeld AG zum Bilanzstichtag zwei Zins-swappgeschäfte, die insgesamt einen negativen Marktwert von 18.028 TEuro ausweisen.

Darüber hinaus wurde bei der Wohnstätte Krefeld Wohnungs-AG ein SWAP zur Absiche-rung von Zinsrisiken genutzt, der zum 31.12.2012 einen Wert von 461 TEuro zu Lasten der Gesellschaft aufweist.

Von den Guthaben bei Kreditinstituten der Wohnstätte Krefeld Wohnungs-AG sind 865 TEuro zugunsten Dritter verpfändet.

Bei der Krefelder Baugesellschaft mbH werden Treuhandkonten für Rechnungen von Dritten im Rahmen von Baubetreuungsmaßnahmen und für Wohnungseigentümerge-meinschaften geführt. Zum 31.12.2012 betragen die Guthaben auf den Konten 4.061 TEuro.

Krefeld, den 08.12.2014

Bestätigt:

Gregor Kathstede

Oberbürgermeister  
der Stadt Krefeld

Aufgestellt:

Stadtkämmerer  
der Stadt Krefeld



## VI. Anlagen zum Anhang

### Gesamtkapitalflussrechnung

Zahlungsströme		2012 Mio. Euro	2011 Mio. Euro
1	Gesamtjahresergebnis	-25,4	-43,2
2 +/-	Abschreibungen/Zuschreibungen auf Gegenstände des Anlagevermögens	102,1	106,0
3 +/-	Zunahme/Abnahme der Rückstellungen	10,5	18,2
4 +/-	Sonstige zahlungsunwirksame Aufwendungen/Erträge	-24,3	-18,7
5 +/-	Gewinn/Verlust aus dem Abgang von Gegenständen des Anlagevermögens	0,4	10,1
6 +/-	Abnahme/Zunahme der Vorräte, Forderungen aus Lieferungen und Leistungen sowie anderer Aktiva, die nicht der Investitions- oder Finanzierungstätigkeit zuzuordnen sind	-2,3	22,8
7 +/-	Zunahme/Abnahme der Verbindlichkeiten aus Lieferungen und Leistungen sowie anderer Passiva, die nicht der Investitions- oder Finanzierungstätigkeit zuzuordnen sind	-14,4	10,1
8 +/-	Ein- und Auszahlungen aus außergewöhnlichen Posten	0,0	0,0
9 =	Cashflow aus laufender Geschäftstätigkeit	46,6	105,2
10	Einzahlungen aus Abgängen aus dem Anlagevermögen	46,2	24,7
11 +	Einzahlungen aus Sonderposten	15,7	36,6
12 -	Auszahlungen für Investitionen in das Anlagevermögen	103,7	141,3
13 =	Cashflow aus Investitionstätigkeit	-41,8	-80,0
14	Einzahlungen aus Eigenkapitalzuführungen	0,0	0,0
15 -	Auszahlungen an Unternehmenseigner und Minderheitsgesellschafter	1,2	1,0
16 +	Einzahlungen aus der Begebung von Anleihen und der Aufnahme von (Finanz-) Krediten	0,0	1,8
17 -	Auszahlung aus der Tilgung von Anleihen und (Finanz-) Krediten	14,4	0,0
18 =	Cashflow aus Finanzierungstätigkeit	-15,6	0,9
19 =	Zahlungswirksame Veränderungen des Finanzmittelfonds (= Summe aller Cashflows)	-10,8	26,0
20 +/-	Wechselkurs-, konsolidierungskreis- und bewertungsbedingte Änderungen des Finanzmittelfonds	-1,1	-0,3
21 +	Finanzmittelfonds am Anfang der Periode	158,4	132,7
22 =	Finanzmittelfonds am Ende der Periode	146,5	158,4



## Gesamtverbindlichkeitspiegel

Art der Verbindlichkeiten	Gesamtbetrag am 31.12.2012	mit einer Restlaufzeit von			Gesamtbetrag am 31.12.2011
	TEuro	bis zu 1 Jahr TEuro	1 bis 5 Jahre TEuro	mehr als 5 Jahre TEuro	TEuro
1. Anleihen	0	0	0	0	0
2. Verbindlichkeiten aus Krediten für Investitionen	729.694	42.206	129.991	557.497	738.154
3. Verbindlichkeiten aus Krediten zur Liquiditätssicherung	414.231	314.231	100.000	0	420.100
4. Verbindlichkeiten aus Vorgängen, die Kredit- aufnahmen wirtschaftlich gleichkommen	1.149	0	244	905	1.176
5. Verbindlichkeiten aus Lieferungen und Leistungen	63.781	63.781	0	0	87.773
6. Sonstige Verbindlichkeiten	84.178	44.447	8.080	31.650	93.359
7. Erhaltene Anzahlungen	40.973	40.973	0	0	26.336
8. Summe aller Verbindlichkeiten	1.334.006	505.638	238.315	590.052	1.366.898



# Gesamtabschluss 2012 Stadt Krefeld



## Gesamtlagebericht





## Gesamtlagebericht

<b>1. Einleitung</b>	<b>40</b>
<b>2. Überblick über den Geschäftsverlauf</b>	<b>41</b>
<b>3. Darstellung der Vermögens- und Schuldenlage</b>	<b>43</b>
<b>4. Darstellung der Finanz- und Ertragslage</b>	<b>50</b>
<b>5. Chancen und Risiken – Ausblick</b>	<b>55</b>
<b>6. Mitglieder des Verwaltungsvorstands und des Rates</b>	<b>64</b>

### 1. Einleitung

Gemäß § 116 Abs. 1 GO NRW i.V.m. § 49 Abs. 2 GemHVO NRW ist der Gesamtabschluss um einen Gesamtlagebericht zu ergänzen, durch den das im Gesamtabschluss zu vermittelnde Bild der Vermögens-, Schulden-, Ertrags- und Finanzgesamtlage der Gemeinde einschließlich der verselbstständigten Aufgabenbereiche erläutert wird. Der Gesamtlagebericht soll nach § 51 GemHVO dabei einen Überblick über den Geschäftsverlauf des Konzerns Stadt Krefeld geben, sowie Aussagen zur wirtschaftlichen Lage und zur weiteren Entwicklung unter Berücksichtigung von Chancen und Risiken enthalten. Der hiermit vorgelegte Gesamtlagebericht 2012 fasst die wesentlichen Aussagen des Konzernverbundes der Stadt Krefeld komprimiert zusammen. Bei zusätzlichem Informationsbedarf wird hiermit auf die Lageberichte der Einzelabschlüsse von Stadt und Konzernbetriebe, auf den Konzernlagebericht des SWK Konzerns und den Beteiligungsbericht der Stadt Krefeld verwiesen.

Die im Lagebericht des Gesamtabschlusses 2012 abgebildeten Erkenntnisse basieren auf dem Stand der geprüften Jahresabschlüsse der Stadt, der jeweiligen Unternehmen und des Konzerns SWK AG dar.

Die in den Gesamtabschluss des Konzerns Stadt Krefeld einbezogenen Unternehmen sind tätig in den Bereichen des Verkehrs, der Ver- und Entsorgung, des Wohnungsbaus und der Wohnungsverwaltung, der Wirtschaftsförderung und Stadtentwicklung, der Kultur und Bildung sowie den Bereichen Gesundheit und Soziales. Diese Unternehmen sollen vorrangig der Erfüllung städtischer Pflichtaufgaben und freiwilliger Selbstverpflichtungen dienen.



## **2. Überblick über den Geschäftsverlauf**

Die Ergebnisentwicklung bei der Stadt Krefeld liegt für das Jahr 2012 nahezu auf Plan-niveau und führt die positive Entwicklung des vergangenen Jahres fort. Bei der Stadt Krefeld konnte eine deutliche Verbesserung des Jahresergebnisses erzielt werden. Trotz diverser Haushaltsverschlechterungen, insbesondere der Rückgang der Gewerbesteuer, die Nichtumsetzung von geplanten Maßnahmen des Haushaltssicherungskonzeptes und Mehrbelastungen im Sozial- und Jugendbereich, war im Ergebnis eine Kompensation möglich. Dazu hat in nicht unerheblichem Maße das Finanzergebnis beigetragen.

Auch in 2012 partizipierten die städtischen Unternehmen erneut von der zwar schwachen, aber stetigen Belebung der Wirtschaft. Sie konnten sowohl als Arbeitgeber als auch als Auftraggeber einen fühlbaren Beitrag zur Stärkung des Wirtschaftsraumes Krefeld beitragen.

Dennoch zeichnete sich in 2012 insgesamt im Vergleich zum Berichtsjahr 2011 eine deutlich geringere Zunahme der Wirtschaftsleistung ab. Insbesondere in Krefeld hat sich die Wirtschaft deutlich unter dem Bundesdurchschnitt entwickelt.

Das Gesamtjahresergebnis des Konzerns Stadt Krefeld, unter Berücksichtigung des Ergebnisanteils konzernfremder Gesellschaften in Höhe von 1,5 Mio. Euro (Vorjahr 1,5 Mio. Euro), belief sich in 2012 auf -26,9 Mio. Euro und hat sich damit im Vergleich zum Vorjahresergebnis von -44,8 Mio. Euro um 17,9 Mio. Euro verbessert.

Aus Sicht des Konzerns Stadt Krefeld waren in 2012 folgende Themen von besonderer Bedeutung:

- Bei der Stadt Krefeld wurden Vorbereitungen für die Aufstellung des Doppelhaushalts 2013/2014 getroffen. Das Haushaltssicherungskonzept sah den Haushaltsausgleich für 2014 vor, was sich in 2013 als nicht haltbar erwiesen hat.
- Der Beginn der Arbeiten am Jahresabschluss 2012 der Stadt Krefeld verspätete sich insbesondere durch die Umstellung der Buchungssoftware und den Abschluss der Prüfung der Eröffnungsbilanz der Stadt Krefeld zum 01.01.2008 durch die Gemeindeprüfungsanstalt des Landes NRW (GPA).
- Das Projekt „Neubau der Hauptfeuer- und Rettungswache in Form eines ÖPP-Modells“ wurde fortgesetzt.
- Es wurden Vorbereitungen zur Umsetzung der Grundsatzentscheidung des Rates der Stadt Krefeld zur Sanierung des Stadthauses vorangetrieben.
- Das Bildungs- und Teilhabepaket wurde von der Stadt Krefeld umgesetzt.
- Die kommunale Versorgungswirtschaft und damit auch der SWK Konzern standen in 2012 teilweise unter schwierigen Rahmenbedingungen. Starker Preisdruck in den Geschäftsfeldern Energie und Entsorgung führte zu Ergebnisrückgängen.



- Das von der SWK Stadtwerke Krefeld AG geförderte Forschungszentrum für Energiemanagement und Energietechnik an der Hochschule Niederrhein nahm seine Tätigkeit auf. Der Konzernumsatz blieb knapp unter dem Spitzenwert des Vorjahres.
- Die SWK Energie GmbH hat 2012 beschlossen, die bisher extern vergebenen Aufgaben der Call-Center-Funktion auf ihre Tochtergesellschaft DYNERGIO SERVICE GmbH, Krefeld, zu verlagern.
- Die seit dem Geschäftsjahr 2011 von der Krefelder Baugesellschaft mbH bewirtschafteten Teile des Geländes der Galopprennbahn Krefeld (Pferderennbahn, Trainingsbereich und Golfplatz) erwirtschaftete einen positiven Deckungsbeitrag. Es wird eine Fortsetzung der Entwicklung erwartet.
- Von der Krefelder Baugesellschaft mbH werden die Objekte Ostwall 148 – 152 freigezogen, um die Grundstücke mit einem Gewerbeobjekt neu zu bebauen. Auf den Grundstücken des Objektes Petersstr. 123 soll im Jahr 2014 das neue Verwaltungsgebäude der Wohnstätte Krefeld Wohnungs-AG errichtet werden.
- Im Berichtsjahr 2012 erfüllte die Wohnstätte Krefeld Wohnungs-AG ihre wohnungswirtschaftlichen Aufgaben unter Berücksichtigung angemessener Preise für die Überlassung von Wohnungen und der Bildung ausreichender Rücklagen.
- Das Bauprojekt „Gorillagarten“, das einen Neubau einer Innen- und Außenanlage vorsah, wurde von der Zoo Krefeld gGmbH umgesetzt. Die Fertigstellung und Eröffnung erfolgte im Frühjahr 2012.



### 3. Darstellung der Vermögens- und Schuldenlage

Die Vermögens- und Schuldenlage stellt sich zum 31.12.2012 im Vergleich zum 31.12.2011 wie folgt dar:

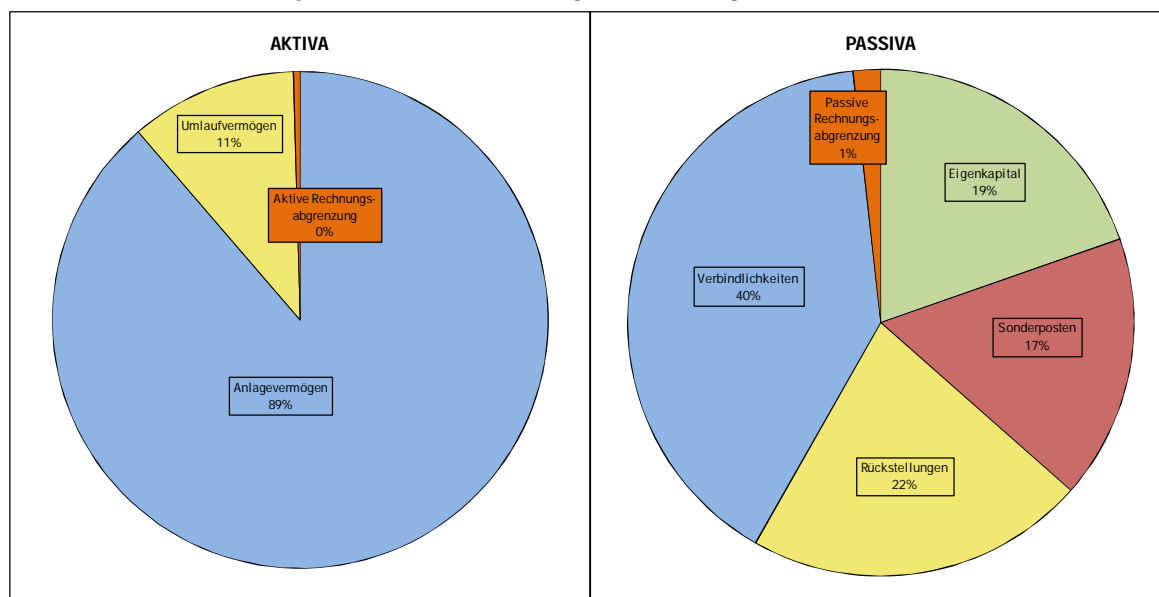
<b>Aktiva</b>	<b>31.12.2012</b>	<b>31.12.2011</b>	<b>Veränderung</b>
	<b>TEuro</b>	<b>TEuro</b>	<b>TEuro</b>
<b>1 Anlagevermögen</b>	<b><u>2.958.038</u></b>	<b><u>3.003.003</u></b>	<b><u>-44.964</u></b>
<b>1.1 Immaterielle Vermögensgegenstände</b>	<b>10.069</b>	<b>9.794</b>	<b>274</b>
<b>1.2 Sachanlagen</b>	<b>2.821.827</b>	<b>2.850.359</b>	<b>-28.532</b>
1.2.1 Unbebaute Grundstücke und grundstücksgleiche Rechte	211.643	214.280	-2.637
1.2.2 Bebaute Grundstücke und grundstücksgleiche Rechte	1.061.244	1.081.738	-20.494
1.2.3 Infrastrukturvermögen	1.077.495	1.081.119	-3.624
1.2.4 Bauten auf fremdem Grund und Boden	3.211	669	2.542
1.2.5 Kunstgegenstände, Kulturdenkmäler	74.803	74.955	-152
1.2.6 Maschinen und technische Anlagen, Fahrzeuge	317.425	330.324	-12.900
1.2.7 Betriebs- und Geschäftsausstattung	40.573	39.976	597
1.2.8 Geleistete Anzahlungen, Anlagen im Bau	35.434	27.298	8.136
<b>1.3 Finanzanlagen</b>	<b>126.143</b>	<b>142.849</b>	<b>-16.706</b>
1.3.1 Anteile an verbundenen Unternehmen	3.891	3.699	191
1.3.2 Anteile an assoziierten Unternehmen	58.864	63.358	-4.494
1.3.3 Übrige Beteiligungen	12.874	12.442	433
1.3.4 Sondervermögen	0	0	0
1.3.5 Wertpapiere des Anlagevermögens	18.858	22.874	-4.016
1.3.6 Ausleihungen	31.655	40.476	-8.821
<b>2 Umlaufvermögen</b>	<b><u>363.162</u></b>	<b><u>372.356</u></b>	<b><u>-9.194</u></b>
<b>2.1 Vorräte</b>	<b>58.134</b>	<b>54.747</b>	<b>3.388</b>
2.1.1 Roh- Hilfs- und Betriebsstoffe, Waren	24.083	22.928	1.155
2.1.2 Geleistete Anzahlungen	17.383	16.819	565
2.1.3 Grundstücke des Umlaufvermögens	16.667	15.000	1.668
<b>2.2 Forderungen und sonstige Vermögensgegenstände</b>	<b>156.022</b>	<b>157.913</b>	<b>-1.891</b>
2.2.1 Forderungen	132.124	129.614	2.510
2.2.2 Sonstige Vermögensgegenstände	23.899	28.299	-4.400
<b>2.3 Wertpapiere des Umlaufvermögens</b>	<b>2.457</b>	<b>1.263</b>	<b>1.194</b>
<b>2.4 Liquide Mittel</b>	<b>146.549</b>	<b>158.434</b>	<b>-11.885</b>
<b>3. Aktive Rechnungsabgrenzung</b>	<b><u>14.635</u></b>	<b><u>15.061</u></b>	<b><u>-426</u></b>
<b>Summe</b>	<b>3.335.836</b>	<b>3.390.420</b>	<b>-54.584</b>



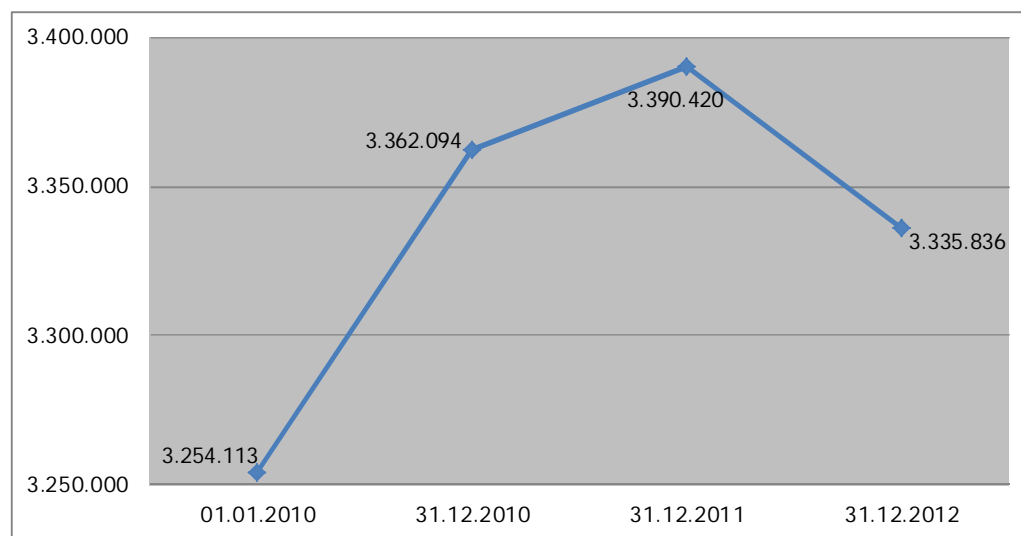
<b>Passiva</b>	<b>31.12.2012</b>	<b>31.12.2011</b>	<b>Veränderung</b>
	<b>TEuro</b>	<b>TEuro</b>	<b>TEuro</b>
<b>1. Eigenkapital</b>	<b><u>655.504</u></b>	<b><u>683.187</u></b>	<b><u>-27.683</u></b>
1.1 Allgemeine Rücklagen	697.008	801.314	-104.306
1.2 Unterschiedsbetrag aus der Kapitalkonsolidierung	-55.316	-54.277	-1.040
1.3 Ergebnisvortrag		-60.245	60.245
1.4 Gesamtjahresergebnis	-26.899	-44.780	17.882
1.5 Ausgleichsposten für Anteile anderer Gesellschafter	40.710	41.175	-465
<b>2. Sonderposten</b>	<b><u>561.798</u></b>	<b><u>570.422</u></b>	<b><u>-8.624</u></b>
2.1 für Zuwendungen	421.512	435.824	-14.311
2.2 für Beiträge	115.998	115.421	577
2.3 für den Gebührenaussgleich	11.186	8.046	3.140
2.4 Sonstige Sonderposten	13.102	11.132	1.970
<b>3. Rückstellungen</b>	<b><u>725.496</u></b>	<b><u>715.039</u></b>	<b><u>10.457</u></b>
3.1 Pensionsrückstellungen	496.037	485.339	10.699
3.2 Rückstellung für Deponien und Altlasten	93.917	97.639	-3.722
3.3 Instandhaltungsrückstellungen	6.650	6.899	-249
3.4 Sonstige Rückstellungen	128.892	125.162	3.729
<b>4. Verbindlichkeiten</b>	<b><u>1.334.006</u></b>	<b><u>1.366.898</u></b>	<b><u>-32.892</u></b>
4.1 Anleihen	0	0	0
4.2 Verbindlichkeiten aus Krediten für Investitionen	729.694	738.154	-8.460
4.3 Verbindlichkeiten aus Krediten zur Liquiditätssicherung	414.231	420.100	-5.870
4.4 Verbindlichkeiten aus Vorgängen, die Kreditaufnahmen wirtschaftlich gleichkommen	1.149	1.176	-26
4.5 Verbindlichkeiten aus Lieferungen und Leistungen	63.781	87.773	-23.992
4.7 Sonstige Verbindlichkeiten	84.178	93.359	-9.181
4.8 Erhaltene Anzahlungen	40.973	26.336	14.638
<b>5. Passive Rechnungsabgrenzung</b>	<b><u>59.032</u></b>	<b><u>54.874</u></b>	<b><u>4.159</u></b>
<b>Summe</b>	<b>3.335.836</b>	<b>3.390.420</b>	<b>-54.584</b>



Das Verhältnis der einzelnen Bilanzpositionen zur Bilanzsumme ist am 31.12.2012 unverändert zum Vorjahr und wird im Folgenden dargestellt:



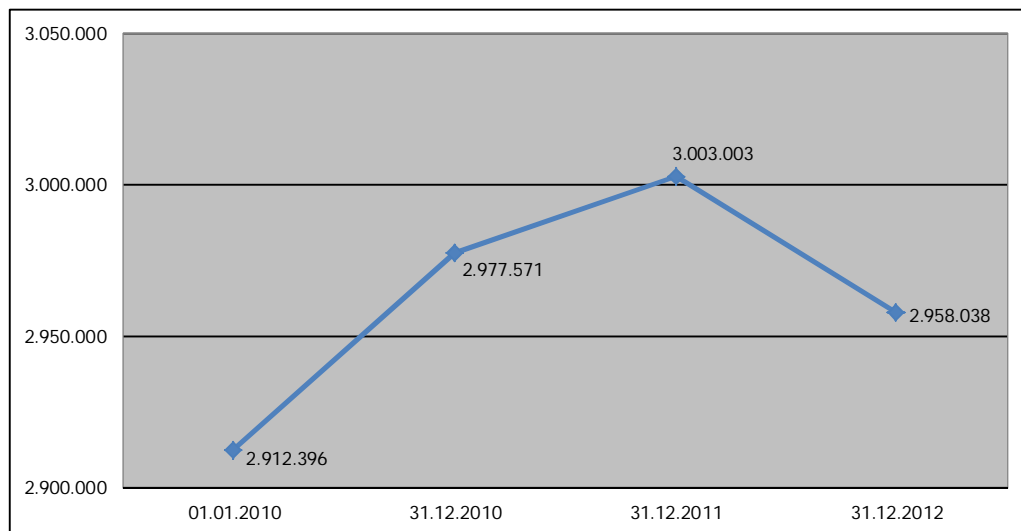
Wie nachfolgend dargestellt ist die Bilanzsumme im Gesamtabchluss 2012 erstmalig zu den vorangegangenen Jahren rückläufig (in TEuro):





## Aktiva

Die Aktivseite der Gesamtbilanz ist im Wesentlichen geprägt durch das **Anlagevermögen** (89% der Bilanzsumme). Die Entwicklung des Anlagevermögens stellt sich wie folgt dar (in TEuro):



Im Verhältnis zur Bilanzsumme hat das Anlagevermögen seit dem 01.01.2010 nur geringfügige Veränderungen erfahren.

Geprägt ist das Anlagevermögen insbesondere durch das Sachanlagevermögen und hier im Wesentlichen durch die bebauten Grundstücke und grundstücksgleichen Rechte sowie das Infrastrukturvermögen (jeweils 32%), die deutlich durch das städtische Zahlenwerk geprägt werden.

Die Infrastrukturquote (Infrastrukturvermögen im Verhältnis zur Bilanzsumme) stellt sich im Zeitverlauf wie folgt dar:

Infrastrukturquote	01.01.2010	31.12.2010	31.12.2011	31.12.2012
	31,35%	31,10%	31,89%	32,30%

Der Anlagendeckungsgrad 2 ist über die Jahre stabil geblieben. Er verdeutlicht, inwiefern das Anlagevermögen langfristig finanziert ist. Aufgrund der erstmaligen Aufstellung des Gesamtabchlusses zum 31.12.2010, liegen zum 01.01.2010 nicht alle für die Berechnung des Anlagendeckungsgrades 2 notwendigen Daten vor:

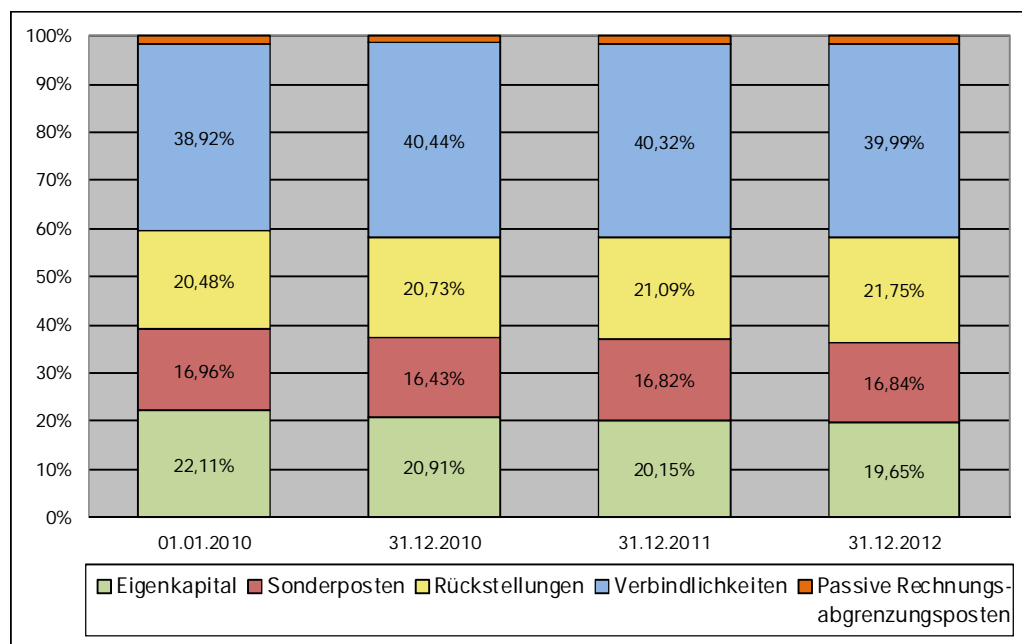
Anlagendeckungsgrad 2	31.12.2010	31.12.2011	31.12.2012
	80,91%	80,42%	80,22%



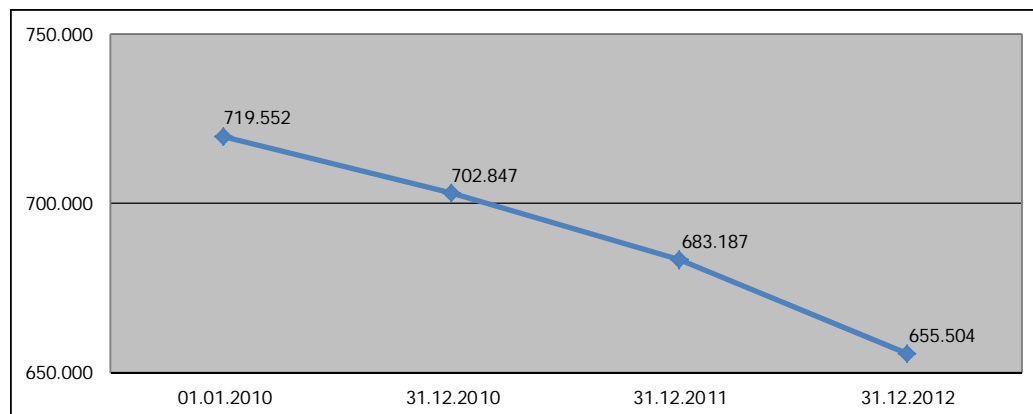
Das **Umlaufvermögen** stellt rund 11% der Bilanzsumme dar. Hiervon entfallen ca. 43% auf Forderungen und sonstige Vermögensgegenstände. Gemessen an der Bilanzsumme von rund 3,3 Mrd. Euro beträgt der Anteil der Forderungen rund 5%. Im Vergleich zum Vorjahr ist das Umlaufvermögen leicht gesunken, was im Wesentlichen auf die verringerten Liquiden Mittel der Stadt Krefeld und des SWK Konzerns zurückzuführen ist.

### Passiva

Die Zusammensetzung der Passivseite der Gesamtbilanz im Zeitablauf seit dem 01.01.2010 sieht wie folgt aus:



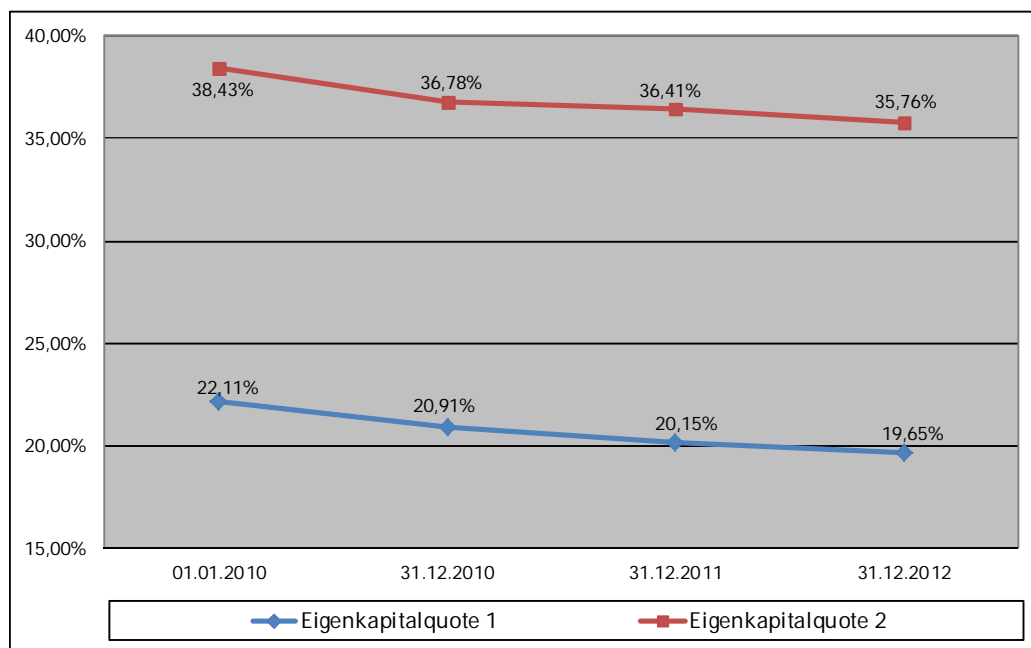
Das **Eigenkapital** zum 31.12.2012 ist im Vergleich zum Vorjahr auf 655.504 TEuro gesunken. Die Entwicklung seit dem 01.01.2010 stellt sich folgendermaßen dar (in TEuro):



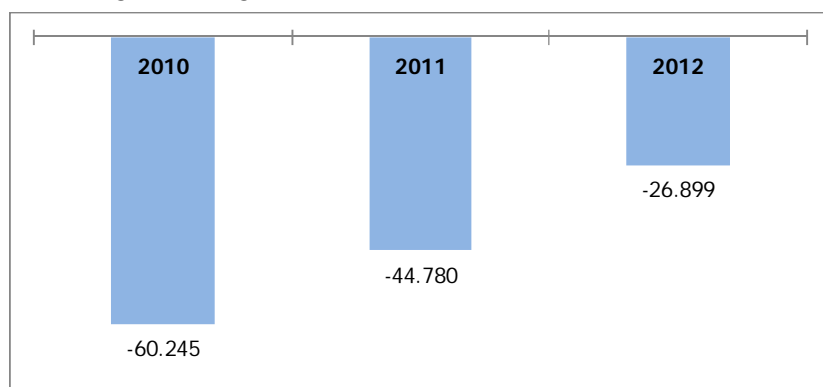




Die Entwicklung der Eigenkapitalquote 1 (Eigenkapital zur Bilanzsumme) und Eigenkapitalquote 2 (Eigenkapital und Sonderposten mit Eigenkapitalcharakter zur Bilanzsumme) stellt sich wie folgt dar:

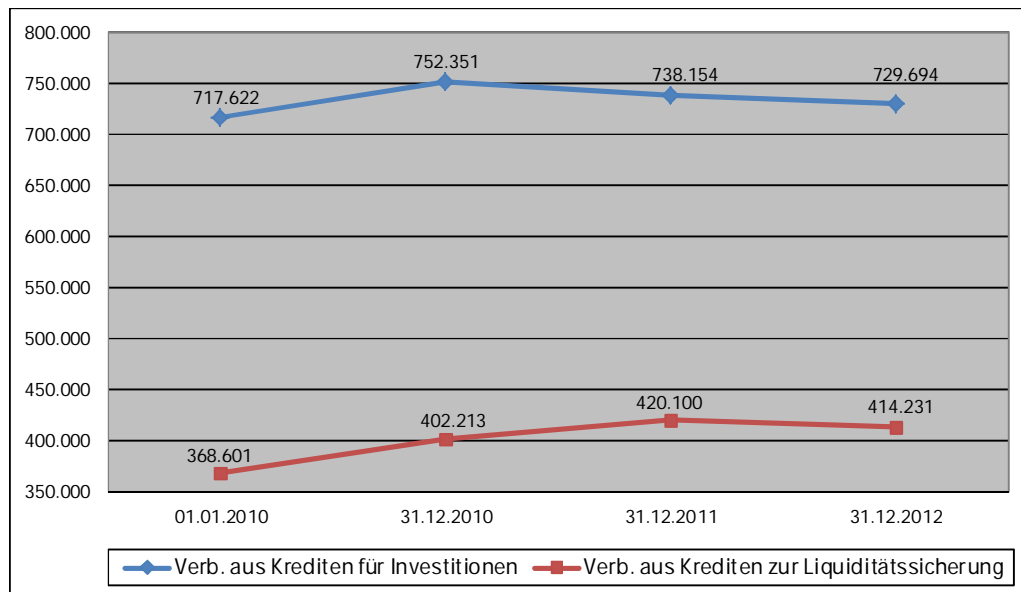


Das Eigenkapital erfährt infolge der Jahresfehlbeträge eine wesentliche Veränderung. Die Entwicklung des Gesamtjahresergebnisses des Konzerns Stadt Krefeld seit 2010 ist nachfolgend dargestellt (in TEuro):





Im Bereich der **Verbindlichkeiten** dominieren insbesondere die Verbindlichkeiten aus Krediten mit insgesamt 1,1 Mrd. Euro. Während der Anteil an Krediten zur Liquiditätssicherung beinahe vollständig dem Jahresabschluss der Stadt Krefeld zuzurechnen ist, stellt der städtische Anteil bei den Investitionskrediten lediglich 26% dar. Im Vergleich zum Vorjahr sind die Kreditverbindlichkeiten leicht gesunken. Insgesamt konnten die mittel- und langfristigen Kreditverbindlichkeiten im Einzelabschluss der Stadt Krefeld leicht verringert werden. Die Entwicklung der Verbindlichkeiten aus Krediten ist nachfolgend dargestellt (in TEuro):





## 4. Darstellung der Finanz- und Ertragslage

### Finanzlage

Die Finanzlage des Konzerns Stadt Krefeld für das Jahr 2012 ist nachfolgend zusammengefasst dargestellt:

Bezeichnung		2012 Mio. Euro	2011 Mio. Euro
+/-	Cashflow aus laufender Geschäftstätigkeit	46,6	105,2
+/-	Cashflow aus Investitionstätigkeit	-41,8	-80,0
+/-	Cashflow aus Finanzierungstätigkeit	-15,6	0,9
=	Zahlungswirksame Veränderungen des Finanzmittelfonds	-10,8	26,0
+/-	Änderungen des Finanzmittelfonds	-1,1	-0,3
+	Finanzmittelfonds am Anfang der Periode	158,4	132,7
=	Finanzmittelfonds am Ende der Periode	146,5	158,4

Neben dem Cashflow aus Investitionstätigkeit ist in 2012 erstmalig auch der Cashflow aus Finanzierungstätigkeit negativ. Durch den ebenfalls rückläufigen Cashflow aus laufender Geschäftstätigkeit kann dies in 2012 nicht kompensiert werden, so die zahlungswirksame Veränderung des Finanzmittelfonds in 2012 ebenfalls in Höhe von 10,8 Mio. Euro negative ist.

Der Finanzmittelfonds am Ende der Periode entspricht den liquiden Mitteln des Konzerns Stadt Krefeld zum 31.12.2012.

### Ertragslage

Das auf den Konzern Stadt Krefeld entfallende Ergebnis des Jahres 2012 ist der nachstehenden Tabelle zu entnehmen:

Bezeichnung		2012 TEuro	2011 TEuro
+	Ordentliche Gesamterträge	1.749.581	1.748.765
-	Ordentliche Gesamtaufwendungen	1.742.506	1.761.450
=	Ordentliches Gesamtergebnis	7.075	-12.685
+	Gesamtfinanzergebnis	-32.286	-29.922
+	Außerordentliches Gesamtergebnis	-153	-662
=	Gesamtjahresergebnis	-25.364	-43.269
-	Anderen Gesellschaftern zuzurechnendes Ergebnis	1.534	1.511
=	Gesamtjahresergebnis des Konzerns Stadt Krefeld	-26.899	-44.780



Im Vergleich zum Vorjahr hat sich das Gesamtjahresergebnis um 17.882 TEuro auf insgesamt -26.899 TEuro verbessert. Diese Entwicklung kann zum Teil auf die Ergebnisverbesserung im städtischen Jahresabschluss zurückgeführt werden. Insgesamt dominiert weiterhin der Verlust aus dem Jahresabschluss der Stadt Krefeld das Gesamtergebnis.

### Ordentliche Gesamterträge

Bezeichnung		2012 TEuro	Anteil %	2011 TEuro	Anteil %
+	Steuern und ähnliche Abgaben	281.412	16%	275.619	16%
+	Zuwendungen und allgemeine Umlagen	169.084	10%	162.505	9%
+	Sonstige Transfererträge	8.822	1%	7.627	0%
+	Öffentlich-rechtliche Leistungsentgelte	127.450	7%	130.752	7%
+	Privatrechtliche Leistungsentgelte	1.037.612	59%	1.054.111	60%
+	Kostenerstattungen und Kostenumlagen	47.407	4%	39.545	3%
+	Sonstige ordentliche Erträge	63.213	4%	66.410	4%
+	Aktivierete Eigenleistungen	12.668	1%	12.809	1%
+/-	Bestandsveränderungen	1.913	0%	-612	0%
=	Ordentliche Gesamterträge	1.749.581	100%	1.748.765	100%

Die ordentlichen Gesamterträge des Jahres 2012 werden, wie in den Vorjahren, insbesondere geprägt durch die Erträge für privatrechtliche Leistungsentgelte. Diese werden zum größten Teil von der SWK ENERGIE GmbH (65%) und der EGN Entsorgungsgesellschaft Niederrhein mbH (18%) zum Gesamtjahresergebnis beigesteuert. Hauptsächlich ist die Verringerung auf Umsatzrückgänge aus geringeren Stromerlösen bei der SWK ENERGIE GmbH zurückzuführen.

Die übrigen bedeutenden Ertragspositionen stellen Steuern sowie Zuwendungen dar. Diese werden beinahe vollständig von der Stadt Krefeld realisiert. Beide Positionen haben sich in 2012 positiv entwickelt. Auf diese Entwicklung kann die Stadt Krefeld jedoch nur begrenzt Einfluss nehmen, da beide Positionen in hohem Maße von der Entwicklung der allgemeinen wirtschaftlichen Lage abhängig sind.



## Ordentliche Gesamtaufwendungen

Bezeichnung		2012 TEuro	Anteil %	2011 TEuro	Anteil %
-	Personalaufwendungen	296.044	17%	293.701	17%
-	Versorgungsaufwendungen	31.806	2%	35.683	2%
-	Aufwendungen für Sach- und Dienstleistungen	882.964	51%	887.372	50%
-	Bilanzielle Abschreibungen	116.570	7%	127.777	7%
-	Transferaufwendungen	217.939	13%	207.421	12%
-	Sonstige ordentliche Aufwendungen	197.182	11%	209.497	12%
=	Ordentliche Gesamtaufwendungen	1.742.506	100%	1.761.450	100%

Die ordentlichen Gesamtaufwendungen sind im Wesentlichen geprägt von den Aufwendungen für Sach- und Dienstleistungen, die weiterhin im Schwerpunkt Aufwendungen für Strom- und Gasbezug bei der SWK ENERGIE GmbH darstellen. Die Verringerung dieser Position ist größtenteils von der entsprechenden Entwicklung im SWK Konzern bestimmt. Hier liegen niedrigere Aufwendungen, insbesondere bei Reparatur-, Dienst- und Fremdleistungsaufwand, beim Beratungsaufwand sowie beim Aufwand für Energie- und Wasserverbrauch in diversen Gesellschaften vor.

Von den Personalaufwendungen entfallen rund 52% auf die Stadt Krefeld. Im Vergleich zum Vorjahr hat sich das Verhältnis zwischen der Personalintensität im Gesamtabschluss des Konzerns Stadt Krefeld (17%) zum Jahresabschluss der Stadt Krefeld (23%) erneut nicht verändert. Damit hat der Personalaufwand im Gesamtabchluss, gemessen an den gesamten ordentlichen Aufwendungen, weiterhin einen deutlich niedrigeren Anteil als im Jahresabschluss der Stadt Krefeld. Im Gegensatz zu 2011 konnten die Personalaufwendungen in 2012 auf Seiten der Stadt Krefeld jedoch leicht verringert werden. Dem stehen jedoch Steigerungen im SWK Konzern entgegen.

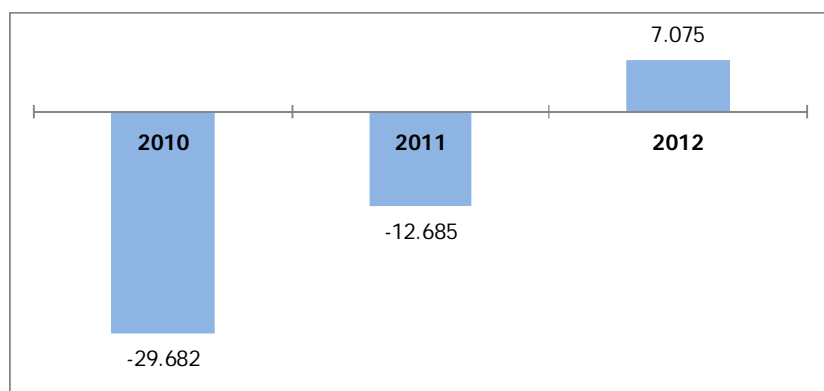
Die bilanziellen Abschreibungen verteilen sich im Wesentlichen auf die Stadt Krefeld und den SWK Konzern.

Die Transferaufwendungen sind vollständig der Stadt Krefeld zuzuordnen. Im Gegensatz zum Jahresabschluss (32%) beläuft sich die Transferaufwandsquote im Gesamtabchluss daher auf lediglich 13% und liegt damit etwa im gleichen Bereich wie im Vorjahr.



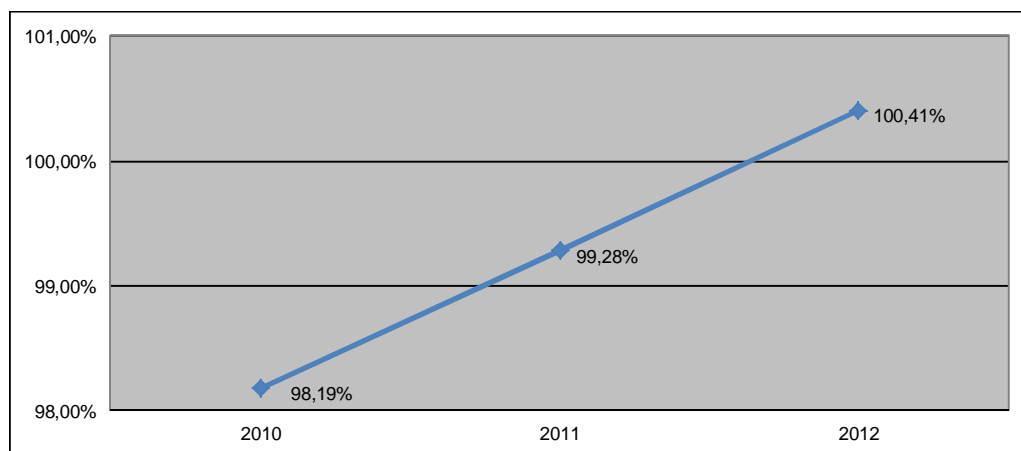
### Ordentliches Gesamtergebnis

Das ordentliche Gesamtergebnis hat sich seit 2010 folgendermaßen entwickelt (in TEuro):



In 2012 werden im Konzern der Stadt Krefeld die ordentlichen Aufwendungen erstmals vollständig durch die ordentlichen Erträge gedeckt. Damit hat sich in 2012 nicht nur die positive Entwicklung der Vorjahre fortgesetzt, sondern erstmalig wurde ein positives ordentliches Gesamtergebnis erzielt.

Der Aufwandsdeckungsgrad (ordentliche Aufwendungen zu ordentlichen Erträgen) im Zeitverlauf sieht wie folgt aus:



### Gesamtfinanzergebnis

Prägend für das Gesamtjahresergebnis ist das negative Gesamtfinanzergebnis von -32.286 TEuro (Vorjahr -29.922 TEuro).

Bezeichnung		2012 TEuro	2011 TEuro
+	Finanzerträge	6.262	11.037
+	Erträge aus der Equity Konsolidierung	848	2.965
-	Finanzaufwendungen	39.395	43.924
=	Gesamtfinanzergebnis	-32.286	-29.922



Dies resultiert hauptsächlich aus den weiterhin hohen Zinsaufwendungen im Gesamtabschluss von 39.268 TEuro (Vorjahr 43.545 TEuro), die zu 34% auf die Stadt Krefeld, zu 24% auf die Stadtentwässerung Krefeld, zu 25% auf den SWK Konzern, zu 14% auf die Wohnstätte Krefeld Wohnungs-AG und zu 3% auf sonstige Unternehmen zurückzuführen sind. Insgesamt gab es eine Reduzierung von rund 11% der Zinsaufwendungen, die auf entsprechende Verbesserung im Jahresabschluss der Stadt Krefeld zurückzuführen sind und ihre Ursache unter anderem in günstigeren Konditionen bei Prolongationen und dem weiterhin günstigen Zinsniveau haben.

### Gesamtergebnis der laufenden Geschäftstätigkeit

Rechnerisch ergibt sich ein Gesamtergebnis der laufenden Geschäftstätigkeit von -25.211 TEuro (Vorjahr: -42.608 TEuro).

Bezeichnung		2012 TEuro	2011 TEuro
+	Ordentliches Gesamtergebnis	7.075	-12.685
+	Gesamtfinanzergebnis	-32.286	-29.922
=	Gesamtergebnis der laufenden Geschäftstätigkeit	-25.211	-42.608



## 5. Chancen und Risiken – Ausblick

Zunächst wird auf Chancen und Risiken, die die **Stadt Krefeld** betreffen, eingegangen.

Der vom Rat der Stadt Krefeld am 07.05.2013 verabschiedete Doppelhaushalt 2013/2014 und das zugehörige Haushaltssicherungskonzept wurden der Bezirksregierung zur Genehmigung vorgelegt. Die ursprüngliche Planung sah das erstmalige Erreichen des Haushaltsausgleichs in 2014 vor. In 2013 zeichneten sich dann jedoch insbesondere im Bereich der Gewerbesteuer Entwicklungen ab, die deutlich von den Planwerten abwichen. Auch die vorgesehenen Konsolidierungsmaßnahmen konnten nicht vollumfänglich umgesetzt werden. Aufgrund dieser Haushaltsverschlechterungen ist das Ziel des Haushaltsausgleichs im Jahr 2014 nicht mehr zu realisieren, so dass die Genehmigung im Oktober 2013 versagt wurde.

Die Stadt Krefeld befindet sich damit in den Jahren 2013 und 2014 im Nothaushaltsrecht. Nach § 82 GO sind damit nur Aufwendungen oder Auszahlungen legitim, zu denen die Stadt Krefeld rechtlich verpflichtet ist oder die für die Fortführung notwendiger Aufgaben unaufschiebbar sind.

Die Vorgabe, ein genehmigungsfähiges Haushaltssicherungskonzept aufzustellen, ist abhängig von den weiteren Konsolidierungsbemühungen der Stadt Krefeld. Hier ist es entscheidend, neues Konsolidierungspotential aufzuzeigen sowie die bereits im Haushaltssicherungskonzept dargestellten Konsolidierungsmaßnahmen konsequent umzusetzen. Während bislang trotz des Haushaltssicherungskonzeptes 2010 bis 2014 das städtische Leistungsangebot weitgehend aufrechterhalten werden konnte, werden neue Überlegungen das Schließen von Einrichtungen und strukturelle Eingriffe nicht ausschließen können.

Dies betrifft auch die Gewährung städtischer Zuschüsse an Vereine und Verbände. Hier hat bereits im Dezember 2013 eine differenzierte Überprüfung mit der Bildung von Schwerpunkten stattgefunden, im Zuge derer der Rat eine Kürzung um mehr als 600 T Euro beschlossen hat. Dies bedeutet im Bereich der rein freiwilligen Zuschussleistungen eine Reduzierung um mehr als 30%.

Kritische Erfolgsfaktoren sind auch die vom Land NRW vorzugebenden Zahlen zu den Gemeindefinanzierungsgesetzen der künftigen Jahre sowie die Ergebnisse des Arbeitskreises „Steuerschätzungen“. Sollten sich die Steigerungsraten für Krefeld nicht wie bislang prognostiziert entwickeln, werden sich weder die geplanten Zuweisungen – insbesondere Schlüsselzuweisungen – noch das geplante Steueraufkommen realisieren lassen.

Hinzu kommt, dass sich aus dem Koalitionsvertrag der rot-grünen Landesregierung NRW eine Vielzahl von Wünschen wie z.B. Ausbau von Familienzentren, von frühkindlichen Betreuungsplätzen und von Ganztagschulen, Inklusion in Kindertagesstätten





und Schulen etc. ergeben, die durch die Kommunen wahrgenommen werden sollen. Aussagen zur Finanzierung dieser Wünsche fehlen jedoch in der Koalitionsvereinbarung. Ebenso soll eine Vielzahl von Landesförderprogrammen dahingehend überprüft werden, ob sie auf eine Darlehensvergabe durch die Landesbank NRW umgestellt werden können. Insofern besteht nach wie vor die Gefahr, dass bisher eingeplante Landesförderungen zukünftig wegfallen.

Vor dem Hintergrund der nach wie vor schwierigen Haushaltslage besteht weiterhin die Notwendigkeit, das kommunale Forderungsmanagement konsequent weiter zu verfolgen.

Ein nicht unerhebliches Risiko liegt weiterhin in der allgemeinen konjunkturellen Entwicklung. Käme es hier zu deutlichen Einbrüchen, würde sich dies zusätzlich negativ auf das örtliche Gewerbesteueraufkommen auswirken.

Es bleibt abzuwarten, ob der für 2014 in einigen Industriebetrieben im Stadtgebiet Krefeld angekündigte Stellenabbau durch neue Stellen im Dienstleistungsbereich kompensiert werden kann oder zu einem weiteren Anstieg der Arbeitslosenquote führen wird, was gegebenenfalls negative Auswirkungen auf den städtischen Haushalt entfaltet.

Konjunkturelle und sonstige wirtschaftliche Entwicklungen stehen in der Regel in engem Zusammenhang zur Entwicklung der Transferleistungen im Sozial- und Jugendbereich.

Schließlich ist auch die Entwicklung der Rohstoff- und Energiepreise weiterhin nicht außer Acht zu lassen. Diese Faktoren wirken in nicht unerheblicher Höhe auf den städtischen Haushalt.

Mit Ratsbeschluss vom 12.12.2013 wurde die Verwaltung beauftragt, gegen den Bescheid zur Feststellung der amtlichen Einwohnerzahl Klage beim Verwaltungsgericht Düsseldorf einzureichen. Der ermittelte Einwohnerverlust führt zu negativen Auswirkungen bei den Schlüsselzuweisungen des Landes an die Stadt. Das Verfahren bleibt abzuwarten.

Aufwandsseitig besteht nach wie vor die Chance, dass die Geld- und Kapitalmärkte weiterhin relativ günstige Zinssätze ermöglichen.

Es bleibt abzuwarten, wie sich die Verabredungen der neuen Bundesregierung im Koalitionsvertrag auf die Kommunen auswirken werden. Zu begrüßen sind vor allem die in Aussicht gestellten Entlastungen bei den Sozialausgaben um jährlich 5 Milliarden Euro über ein Bundesteilhabegesetz für Menschen mit Behinderung. Dringend erforderlich wäre darüber hinaus eine Aufstockung der Bundesmittel für Infrastrukturfinanzierung, um kommunale Verkehrswege zu erhalten und auszubauen.



Darüber hinaus wird erwartet, dass Bund und Land die Verpflichtungen aus dem Konnexitätsprinzip einfach nur umsetzen. Während die Stadt auch in Zeiten der Haushaltssicherung bemüht ist, den U3-Ausbau sukzessive voranzubringen, verweigert das Land – trotz des Urteils des Verfassungsgerichtshofs von Oktober 2010 – eine auskömmliche finanzielle Ausstattung der Kommunen. Ähnliches gilt für die gewünschte Inklusion, auch hier liegen die Vorstellungen von Land und Kommune bezüglich einer angemessenen Finanzausstattung auseinander.

Eine weitere Herausforderung wird auch die künftige Finanzierung der Pensionslasten darstellen. Derzeit belaufen sich die Pensionsrückstellungen auf 446,822 Mio. Euro. Aufgrund der Altersstruktur der Beamten werden diese Rückstellungen in den kommenden Jahren noch ansteigen. Eine Liquiditätsvorsorge in entsprechender Höhe liegt derzeit nicht vor.

Die Stadt Krefeld befindet sich weiterhin in einer schwierigen Haushaltssituation mit sehr engen Gestaltungsmöglichkeiten. Vorrangig ist nunmehr die Aufstellung eines genehmigungsfähigen Haushaltssicherungskonzeptes, dessen Umsetzung erhebliche Einschnitte mit sich bringen wird.

Erst mit Erreichen des Haushaltsausgleichs in der Zukunft wird der dringend benötigte Gestaltungsspielraum wiedererlangt, der dazu führt, dass dann auch wieder wünschenswerte Angebote z.B. im Sozial- und Jugendbereich oder auch zusätzliche Aufwendungen zur Unterhaltung der Infrastruktur geleistet werden können. Bis dahin wird es zu einem weiteren Abbau der Allgemeinen Rücklage kommen.

Die Tochterunternehmen betreffend stellen sich die Chancen und Risiken wie folgt dar:

Die **SWK Stadtwerke Krefeld AG** hat Ende 2008 zur Absicherung des Diesel- und Heizölpreises für den erwarteten Verbrauch des SWK-Konzerns der Jahre 2009 bis 2013 ein Dieselpreisabsicherungsgeschäft abgeschlossen und damit den Diesel- und Heizölpreis fixiert. Im Innenverhältnis haben die Gesellschaften SWK MOBIL GmbH, EGN Entsorgungsgesellschaft Niederrhein mbH, EGK Entsorgungsgesellschaft Krefeld GmbH & Co. KG und GSAK Gesellschaft für Stadtreinigung und Abfallwirtschaft Krefeld mbH & Co. KG das Swap-Geschäft für die jeweils auf sie entfallenden Diesel- und Heizölmen gen übernommen. Insgesamt besteht eine Absicherung in Höhe des erwarteten Diesel- und Heizölbezugs für die Geschäftsjahre 2009 bis 2013. Zum 31. Dezember 2012 beträgt der Marktwert dieses Geschäfts 1,4 Mio. Euro.

Bei der **SWK ENERGIE GmbH** resultieren insbesondere Risiken in der Energiebeschaffung, Energieerzeugung und dem -vertrieb. Auf der Beschaffungsseite bestehen im Wesentlichen Preisrisiken der Commodities Strom, Gas und CO<sub>2</sub>. Um diese zu minimieren, werden auf der Absatzseite bei Strom- und Gaslieferverträgen Risikozuschläge ermittelt und eingepreist. Die Risikozuschläge werden regelmäßig Prüfungen unterzogen. Darüber hinaus bestehen pro Produkt, Sparte, Portfolio und Bestellbevollmächtigtem



Transaktionslimits. Diese sowie der Umfang und die Struktur der Portfolios werden kontinuierlich überwacht.

Des Weiteren entstehen in der Energieerzeugung (Strom) Risiken durch den fortschreitenden Zubau von Windenergie- und Photovoltaikanlagen. Die hieraus resultierenden niedrigen Strom-Großhandelspreise sowie die nicht gewährleistete Auslastung von konventionellen Kraftwerken aufgrund des Einspeisevorrangs erneuerbarer Energien machen deren wirtschaftlichen Betrieb oftmals unmöglich. Dies betrifft auch die beiden Kraftwerksbeteiligungen der SWK Energie GmbH.

Auf Vertriebsseite bestehen neben Kreditrisiken im Wesentlichen Mengenrisiken im Rahmen der strukturierten Beschaffung (Abweichung der am Terminmarkt beschafften Menge von der kurzfristigen Prognose bzw. von den Ist-Mengen). Analog zu den Preisrisiken werden die Mengenrisiken über Risikozuschläge berücksichtigt. Zudem soll dem Mengenrisiko über eine kontinuierliche Verbesserung der Prognoseprozesse entgegengewirkt werden. Die Beschaffungsstrategien der Strom- und Gasportfolios werden regelmäßig geprüft und gegebenenfalls angepasst. Dem Kreditrisiko im Vertrieb in Form des Kontrahentenausfallrisikos (Forderungsausfälle) wird durch eine stetig verbesserte Bonitätsprüfung und ein umfangreiches Forderungsmanagement begegnet.

Da bei der Bewertung von Preis- oder Mengenrisiken in der Regel symmetrische Verteilungen angenommen werden, sind bei beiden Risikoarten positive Abweichungen möglich und damit auch Chancen verbunden. In ihrer Rolle als kommunaler Energieversorger bewirtschaftet die Gesellschaft ihre Portfolios stets risikoavers. Spekulative Geschäfte sind aufgrund der im Risikohandbuch festgelegten Regelungen ausgeschlossen.

Im Hinblick auf den Wettbewerbs- und Kostendruck setzt die SWK ENERGIE GmbH einerseits auf eine Kooperationsstrategie, durch die Synergiepotentiale gehoben werden sollen und andererseits auf den weiteren Aufbau des Geschäftsfeldes Energiedienstleistungen.

Für die Risiken aus der Energieerzeugung (Vermarktung von selbst erzeugtem Strom) und für die Mengenrisiken im Vertriebsbereich bestehen bei der SWK Energie GmbH Drohverlustrückstellungen und Rückstellungen für ungewisse Verbindlichkeiten.

Im Geschäftsfeld Energie verfolgt die SWK ENERGIE GmbH Chancen im weiteren Ausbau neuer Geschäftsfelder. Durch Mehrwert-Dienstleistungen, wie zum Beispiel der langfristigen Kundenbindung durch Energieliefercontracting, aber auch durch neue Produkte für Energiemanagement und Energieeffizienz sollen zusätzliche Ergebnisbeiträge generiert werden. Hierzu wird das Team Contracting und Energiedienstleistungen weiter ausgebaut. Es werden weiterhin Chancen im Bereich der Stromerzeugung gesehen, allerdings wird der Fokus aufgrund der derzeit schwierigen Rahmenbedingungen auf kleinteiligere effiziente Anlagen auf Basis erneuerbarer Energien gelegt. Denn nach wie



vor besteht durch den Ausstieg aus der Atomkraft Bedarf an flexibler Erzeugungsleistung.

Bei der **SWK AQUA GmbH** können sich insbesondere aus kartellrechtlichen Entwicklungen Risiken ergeben. Seitens des Ministeriums für Umwelt und Naturschutz, Landwirtschaft und Verbraucherschutz (MUNLV) des Landes Nordrhein-Westfalen wird zunächst auf ein freiwilliges Landesbenchmarking als Effizienzmotor gesetzt. 2012 ist allerdings erstmals in NRW eine Abfrage der Bundeskartellbehörde gegenüber der Wuppertaler WSW Energie & Wasser AG erfolgt. Die SWK AQUA GmbH nimmt seit 2008 am Landesbenchmarking teil. Die weiteren kartellrechtlichen Entwicklungen werden beobachtet. Die Wahrnehmung der Unternehmensinteressen erfolgt über die wasserwirtschaftlichen Verbände.

Im Geschäftsfeld Wasser sind Geschäftsbasis und -umfeld der SWK AQUA GmbH nach wie vor relativ stabil. In der Trinkwasserversorgung erfolgt die Tätigkeit der SWK AQUA GmbH auf Grundlage des mit der SWK ENERGIE GmbH bestehenden Pachtvertrags und in der Sparte Abwasser auf Basis des Betriebsführungsvertrags für die Stadtentwässerung Krefeld. Chancen in der zukünftigen Entwicklung liegen für die SWK AQUA GmbH weiterhin im Ausbau des Dienstleistungsgeschäftes und der Vermarktung des vorhandenen Know-hows in der Wasserwirtschaft. Darüber hinaus strebt die SWK AQUA GmbH zur effizienteren Nutzung der eigenen Ressourcen weitere Kooperationen mit Ver- und Entsorgern in der Region Niederrhein an.

Bei der **SWK MOBIL GmbH** sind im Rahmen des zum 01.05.2012 in Kraft getretenen Tariftreue- und Vergabegesetzes Nordrhein-Westfalen (TVgG NRW) von allen öffentlichen Auftraggebern bei sämtlichen ab diesem Zeitpunkt begonnenen Vergabeverfahren Mindestarbeitsbedingungen einschließlich der Zahlung eines Mindestentgelts aufgrund eines allgemein verbindlich erklärten Tarifvertrages oder einer Rechtsverordnung nach dem Arbeitnehmerentsendegesetz zu berücksichtigen. Für den ÖPNV wurde gemäß der vom NRW-Ministerium für Arbeit, Integration und Soziales erlassenen und am 01.02.2013 in Kraft getretenen Verordnung nur der Tarifvertrag Nahverkehr (TV-N) als repräsentativ festgelegt. Im Worst Case – falls alle Subunternehmerverträge, die zwischen den beiden oben genannten Zeitpunkten durch die SWK MOBIL GmbH neu abgeschlossen würden – ergäbe sich eine Risikohöhe aus höherem Subunternehmeraufwand von rund 1,0 Mio. Euro. Die Entwicklung wird aufmerksam beobachtet.

Im Geschäftsfeld Verkehr werden die Rahmenbedingungen für Ergebnisverbesserungen der SWK MOBIL GmbH schwieriger. Der demographische Wandel und die damit sinkenden Schülerzahlen werden zukünftig den Absatz in diesem Kundensegment reduzieren. Es ergeben sich jedoch Chancen, diese voraussichtlichen Kundenverluste mit entsprechenden Zuwächsen in anderen Kundensegmenten zu kompensieren. Diese liegen in einer fortgesetzten Kundenorientierung und der stetigen Verbesserung des Serviceangebots, die weiterhin im Fokus der nächsten Jahre stehen. Ebenso wird eine Kundenbindung bzw. -gewinnung durch die neuen Niederflurstraßenbahnen erwartet.



Die Auftraggeber der **SWK SETEC GmbH** operieren in einem schwierigen und wettbewerbsintensiven Marktumfeld. Die Entgelte für die Betriebsführungen innerhalb des Unternehmensverbundes stehen insbesondere in den Sparten Strom und Gas unter Druck. Es ist nach wie vor Ziel, das rückläufige Geschäft innerhalb des Konzernverbundes mittelfristig durch die Erweiterung des Dienstleistungsportfolios im regionalen externen Markt teilweise zu kompensieren. Vorrangige Wachstumsfelder sind zum Beispiel Messstellenbetrieb und Messdienstleistungen. Durch die Liberalisierung des Mess- und Zählerwesens entstehen Chancen und Risiken gleichermaßen. Infolge der Mitwirkung an dem Projekt E-DeMa wird Innovations-Know-how gewonnen, von dem sowohl Wettbewerbsvorteile auf dem Markt für Messstellenbetrieb als auch positive Effekte bei Kooperationen mit anderen Stadtwerken erwartet werden. Mit der Übernahme der technischen Betriebsführung für circa 75 Photovoltaikanlagen der SWK ENERGIE GmbH erschließt sich die SWK SETEC GmbH ein weiteres Kompetenzfeld im Bereich der erneuerbaren Energien, welches zukünftig weiter ausgebaut werden kann.

Bei der **SWK Netze GmbH** bieten sich Chancen in der Synergiehebung durch die Gewinnung weiterer Konzessionsgebiete und in der Übernahme netznaher Dienstleistungen.

Für die **EGN Entsorgungsgesellschaft Niederrhein mbH** besteht zur Sicherung der Rekulтивierung und Nachsorge der Deponien im Rhein-Kreis Neuss eine Bankbürgschaft in Höhe von 47,8 Mio. Euro. Die Bankbürgschaft ist durch einen Avalkredit der SWK Stadtwerke Krefeld AG in gleicher Höhe rückbesichert. Als Sicherheit für den Avalkredit dient eine Festgeldeinlage der SWK Stadtwerke Krefeld AG von 12 Mio. Euro. Des Weiteren bestehen Kontingentverpflichtungen der EGN Entsorgungsgesellschaft Niederrhein mbH zum 31.12.2012 in Höhe von 29 Mio. Euro p.a. bei einer Vertragslaufzeit bis November 2017. Darüber hinaus hat die SWK Stadtwerke Krefeld AG dem Kreis Viersen eine selbstschuldnerische Bürgschaft in Höhe von 8,4 Mio. Euro zur Besicherung des Weiterbetriebs, der Rekulтивierung und Nachsorge der Deponie Viersen II gestellt. Der Haftungseintritt der vorbezeichneten Verpflichtung wird unverändert als sehr unwahrscheinlich eingestuft.

Bei der EGN Entsorgungsgesellschaft Niederrhein mbH betrifft ein wesentliches Risiko die Entwicklung der verfügbaren Mengen und der Preise für Abfälle zur Verbrennung. Der Markt wird bundes- und landesweit durch Überkapazitäten bei den Verbrennungsanlagen für Siedlungsabfälle sowie den Bau von Ersatzbrennstoffkraftwerken (EBS-Kraftwerken) belastet, die teilweise deutlich günstigere Kostenstrukturen haben als bestehende Müllverbrennungsanlagen. Dies hat sinkende Preise für die Abfälle zur Verbrennung verursacht. Der Preisdruck besteht unvermindert fort. Vor diesem Hintergrund stellt der zurzeit gültige Abfallwirtschaftsplan Nordrhein-Westfalen ein erhebliches Risiko für die EGN dar, da er die bisher in den Regierungsbezirken Köln und Düsseldorf bestehenden verbindlichen Zuweisungen zu bestimmten Entsorgungsanlagen aufgehoben hat. Dies hat dazu geführt, dass entsorgungspflichtige Gebietskörperschaften, die nicht in eine Müllverbrennungsanlage investiert haben, nach Beendigung bestehender Anlieferverträge durch Ausschreibung ihrer Entsorgungsverträge Preis-



wettbewerb unter den bestehenden Anlagen ausgelöst haben. Im Geschäftsjahr 2012 haben der Kreis Viersen sowie die Stadt Mönchengladbach ihre mit der EGN Entsorgungsgesellschaft Niederrhein mbH geschlossenen Entsorgungsverträge zum 31.12.2014 gekündigt. Angesichts der in Nordrhein-Westfalen bestehenden Überkapazitäten ist mit einem intensiven Preiswettbewerb zu rechnen. Die Kosten der Verbrennungsanlagen in Krefeld und Weisweiler, mit denen die EGN Entsorgungsgesellschaft Niederrhein mbH über Beteiligungsgesellschaften und Zusammenarbeitsverträge verbunden ist, sind in hohem Maße abfallmengenunabhängige Vorhaltekosten (Fixkosten). Fallen bisher zugewiesene Mengen weg und können nicht zu angemessenen Preisen durch andere Mengen ersetzt werden, könnten in der Folge mittelfristig die Gebühren für die Bürger der angeschlossenen Kommunen und die Anlieferpreise der EGN Entsorgungsgesellschaft Niederrhein mbH aufgrund der Zusammenarbeitsvereinbarungen steigen.

Im Geschäftsfeld Entsorgung ist die Entwicklung insbesondere durch die EGN Entsorgungsgesellschaft Niederrhein mbH und EGK Entsorgungsgesellschaft Krefeld GmbH & Co. KG geprägt. Durch die starke Stellung am linken Niederrhein und den Verbund mit Public Private Partnerships im Entsorgungssektor in den Städten Krefeld und Mönchengladbach sowie mit der MVA Weisweiler GmbH & Co. KG sieht die EGN Entsorgungsgesellschaft Niederrhein mbH gute Chancen, sowohl die Dienstleistungspalette bei bestehenden Kunden zu erweitern als auch neue Kunden zu gewinnen. Zusätzlich wird die die EGN Entsorgungsgesellschaft Niederrhein mbH ihre überregionalen Aktivitäten intensivieren. So ist zum Beispiel 2013 der Aufbau eines Standortes in der Stadt Köln vorgesehen. Die Möglichkeiten zum stofflichen Recycling werden weiterhin über eigene Anlagen sowie über verschiedene Beteiligungsgesellschaften, insbesondere die NOEX AG (Verwertung von Elektro-Altgeräten) sowie die Eco-Care Recycling Solutions GmbH (Entsorgung, Verwertung und Verwendung von Kunststoffabfällen aus der Automobil- und Automobilzulieferindustrie) wahrgenommen. Durch die Weiterführung der begonnenen Umstrukturierungen (z. B. Erbringung der IT-Dienstleistungen für die EGN Entsorgungsgesellschaft Niederrhein mbH durch die SWK Stadtwerke Krefeld AG, Optimierung der Verwaltungs- und Vertriebsbereiche) und die Entwicklung neuer Verwertungstechnologien (Sekundärbrennstoffe, verstärkte Ausschleusung von Papier und Kunststoff, Elektronikschrott) schafft sich die Gesellschaft eine Kostenstruktur, mit der sie auch in dem hart umkämpften Umfeld eine gute Ausgangslage findet.

Bei der **EGK Entsorgungsgesellschaft Krefeld GmbH & Co. KG** kann auf Basis des Kooperationsvertrages zwischen der Gesellschaft und der EGN Entsorgungsgesellschaft Niederrhein mbH auch im Jahr 2013 von einer Auslastung der Müllverbrennungsanlage ausgegangen werden, die aber für 2013 nur noch eine Menge von 310.000 Tonnen (Vorjahre 340.000 Tonnen) vorsieht. Aufgrund der unverändert sehr angespannten Situation im Entsorgungsmarkt ist auch für das laufende Geschäftsjahr eine ergänzende Preisvereinbarung mit der EGN Entsorgungsgesellschaft Niederrhein mbH abgeschlossen worden, woraus ein vergleichbares Umsatzniveau wie in 2012 bei etwa gleicher Liefermenge zu erwarten ist. Eine grundsätzliche Marktveränderung im Abfallbereich



wird nicht erwartet, sodass sich die Preise 2013 auf ähnlichem Niveau bewegen werden wie im Vorjahr.

Das Kerngeschäft der **GSAK Gesellschaft für Stadtreinigung und Abfallwirtschaft Krefeld mbH & Co. KG** wird aufgrund der langfristigen Beauftragungen durch die Stadt Krefeld im Rahmen der Daseinsvorsorge auch in Zukunft grundsätzlich erhalten bleiben. Inwieweit sich die im Februar 2012 beschlossene Novelle des Kreislaufwirtschaftsgesetzes (KrWG) mittelfristig auswirken wird, bleibt abzuwarten. Die Zuständigkeit für eine erweiterte Wertstofffassung bleibt hier der zentrale Aspekt.

Die **GGK Grundstücksgesellschaft der Stadt Krefeld mbH & Co. KG** muss in Anbetracht des "gedeckelten" städtischen Zuschusses und der nach wie vor beträchtlichen von den Vorgängergesellschaften übernommenen Altverbindlichkeiten und den damit einhergehenden Finanzierungskosten (im Wirtschaftsplan für 2013 auf 451 TEuro kalkuliert) jedes Jahr Erträge in siebenstelliger Höhe generieren, was vorwiegend über nahezu konstant hohen Erlösen aus Grundstücksverkäufen (im Wirtschaftsplan für 2013 wurde hieraus z.B. ein Gewinn von rund 1,1 Mio. Euro kalkuliert) zu realisieren sein wird. Der damit schon seit einigen Jahren ausgelöste steigende Vermarktungsdruck steht in einem zunehmenden Widerspruch zur Endlichkeit der verfügbaren Grundstücke.

Hinsichtlich der Vermarktung von Gewerbeflächen haben sich die Hoffnungen aus dem Frühjahr 2012 im weiteren Verlauf des Jahres leider nur teilweise erfüllt. Die dabei angesprochene verbesserte konjunkturelle Lage hat nicht zu einer Steigerung der Vermarktungszahlen geführt, sondern stattdessen in Bezug auf die verkaufte Gewerbefläche das schwächste Ergebnis seit 2007 erbracht. Dennoch bleibt weiterhin eine realistische Hoffnung, dass die sichtbare Weiterentwicklung der Infrastruktur im Europapark Fichtenhain C / Campus Fichtenhain, welche die Chancen für eine offensivere Vermarktung der Grundstücke und Gebäude erhöht hat, sich kurz- bis mittelfristig auch wieder in steigenden Verkaufszahlen ausdrücken wird; allerdings zeichnen sich derzeit eher in dem seit vielen Jahren gut eingeführten Gewerbegebiet Uerdingen-Nord weitere konkrete Grundstücksverkäufe ab. Daher soll im weiteren Verlauf des Jahres 2013 eine neue Marketing-Kampagne insbesondere auf die Potenziale im Europapark Fichtenhain C und Campus Fichtenhain hinweisen.

Bei der **Seidenweberhaus GmbH** sind die vorhandenen technischen Anlagen des Seidenweberhauses im Heizungs- und Lüftungsbereich seit 1975 in Betrieb und nicht mehr auf dem aktuellen Stand der Technik. Zur Realisierung von Kosteneinsparungspotenzialen bei den Energiekosten wird eine Renovierung angestrebt.

Durch Brandschutz ist es der Seidenweberhaus GmbH nicht mehr möglich, Veranstaltungen mit mehr als 1.450 Personen durchzuführen. Nunmehr wurde vom Brandschutzgutachten eine Kapazität von max. 800 Personen zugelassen, wenn nicht seitens des Eigentümers (Stadt Krefeld) eine zusätzliche Fluchttreppe errichtet wird. Mit deren



Bau wurde inzwischen begonnen, sodass im Moment als Übergangslösung eine Kapazität von 1.000 Personen genehmigt ist.

Zur Sicherung der Attraktivität des Standortes ist es dringend geboten das Milieu am Theaterplatz nachhaltig zu verändern.

Die Krefelder Pinguine Eishockey GmbH, die in der Halle den Profi-Eishockey-Spielbetrieb in der DEL nebst Trainingseinheiten durchführt sowie Räume für die Geschäftsstelle nutzt, ist eine wesentliche Einnahmequelle für den KönigPALAST. Der Mietvertrag wurde über 10 Jahre abgeschlossen und läuft noch bis 30.06.2015.

Aufgrund der derzeitigen Erkenntnisse und Planungen ist damit zu rechnen, dass auch in den nächsten Jahren weitere Verluste entstehen. Das Jahresergebnis wird auch zukünftig wesentlich durch die Pachtaufwendungen entsprechend dem Pachtvertrag über den KönigPALAST mit der Krefelder Bau GmbH bestimmt.

Der wirtschaftliche Erfolg des KönigPALAST wird auch zukünftig zu einem Großteil durch den sportlichen Erfolg des KEV bestimmt.

Durch den Rückgang der Anträge auf Altenerholung oder durch kurzfristigen Rücktritt wegen Krankheit o.ä. könnten bei den **Senioreneinrichtungen der Stadt Krefeld** die Kosten nicht mehr gedeckt sein. Es drohen mittelfristig Liquiditätsrisiken, wenn das bebaute Grundstück Westparkstraße nicht zu einem angemessenen Preis veräußert oder eine andere erlösbringende Nutzung zugeführt werden kann. Auch die Ertragslage würde in diesem Fall belastet.

Bei der **Zoo Krefeld gGmbH** ist eine Erhöhung des Betriebskostenzuschusses der Stadt Krefeld nicht vorgesehen. Während in 2012 weitere Einnahmen insbesondere durch das in 2011 eingeführte Preissystem, die neue Attraktion „GorillaGarten“ und gute Werbe- und Marketingaktivitäten erzielt wurden, sind mögliche Einsparungen im Personal- wie auch in den Sachkostenbereichen ausgeschöpft. Darüber hinaus wäre eine Reduzierung der größten Aufwandposition „Personalkosten“ ohne drastische Einschnitte im derzeitigen Tierbestand sowie in den neuen Service- und Bildungsangeboten nicht möglich. Energieeinsparende Maßnahmen in Form der Sanierung bzw. Erneuerung der alten Tierhäuser sowie die Umsetzung des Konzeptes zur nachhaltigen Wasserwirtschaft, das in 2011 und 2012 zu einer deutlichen Senkung der Abwasserkosten führte, müssen allerdings weiter verfolgt und umgesetzt werden.





## **6. Mitglieder des Verwaltungsvorstands und des Rates**

Nach § 116 Abs. 4 GO NRW sind am Schluss des Lageberichts für die Mitglieder des Verwaltungsvorstandes und des Rates neben dem Vor- und Familiennamen anzugeben:

1. der ausgeübte Beruf,
2. Mitgliedschaften in Aufsichtsräten und anderen Kontrollgremien im Sinne des § 125 Abs. 1 S. 3 des Aktiengesetzes,
3. Mitgliedschaft in Organen von verselbstständigten Aufgabenbereichen der Gemeinde in öffentlich-rechtlicher oder privatrechtlicher Form,
4. die Mitgliedschaft in Organen sonstiger privatrechtlicher Unternehmen.

Mit § 95 Abs. 2 GO NRW besteht diese Verpflichtung gleichlautend bereits für den Jahresabschluss der Kernverwaltung. Deshalb wird diesbezüglich auf den Lagebericht 2012 (Anlage 1 „Angaben zum Verwaltungsvorstand“ und Anlage 2 „Angaben zu den Ratsmitgliedern“) der Stadt Krefeld verwiesen.